



Gazeta Janowiecka



Janowiec nad Wisłą, nr 109, grudzień 2023 rok ISSN 1426-6288
Pismo Towarzystwa Przyjaciół Janowca nad Wisłą

W tym numerze m.in.:

Cena 2,00 zł

Janowiec nad Wisłą w XVII i XVIII wieku

Zakątki Ziemi Puławskiej w twórczości Z. Pieleszka

Wybory do Sejmu i Senatu RP 2023

100 wydań Gazety Janowieckiej

Referendum ogólnokrajowe 2023

W skrócie

Boże Narodzenie 2023



**Szanowni Państwo.
Drodzy Czytelnicy *Gazety Janowieckiej***

Za chwilę Święta Bożego Narodzenia.

Jest z nami piękna tradycja duchowa i religijna, która jednoczy ludzi naszej kultury i naszych obyczajów. Z okazji Świąt Bożego Narodzenia składam – w imieniu zarządu Towarzystwa Przyjaciół Janowca – życzenia dobrego zdrowia i optymizmu. Także wszelkiej pomyślności w nadchodzącym 2024 roku.

Andrzej Szymanek - Prezes TPJ

JANOWIEC nad WISŁĄ W XVII - XVIII wieku (cz. VII)

Janowiec na tle wydarzeń politycznych XVII–XVIII wieku

Konfederacje i rokosze drugiej połowy XVII wieku

W grudniu 1664 roku do Janowca przybył ówczesny właściciel miasta Jerzy Sebastian Lubomirski, marszałek i hetman koronny. W Warszawie toczył się przeciw niemu proces przed sądem sejmowym, wytoczony przez króla Jana Kazimierza i królową Marię Ludwikę. Lubomirskiego oskarżano o zdradę stanu i buntowanie wojska, w rzeczywistości zaś chodziło o jego sprzeciw wobec królewskich planów reformy sejmu i elekcji *vivente rege*. Pojawienie się Lubomirskiego w Janowcu, odległym 100 km od Warszawy, było z jego strony gestem dobrej woli, choć na wszelki wypadek przyprowadził ze sobą kilkuset żołnierzy (niektórzy pisali o 1500 zbrojnych)¹. W ślad za nim przybyło do Janowca nieco szlachty, zarówno stronników potężnego magnata, jak i ciekawych rozwoju wydarzeń.

Między Janowcem a Warszawą krążyli mediatorzy, jednak para królewska postanowiła zademonstrować stanowczość i proces przybrał niekorzystny obrót dla marszałka. W takiej sytuacji postanowił on opuścić kraj dokonując uprzednio swoistej demonstracji. Dnia 17 grudnia 1664 roku odprawiono w kościele janowieckim (lub kaplicy zamkowej) uroczyste nabożeństwo, na którym pojawił się Jerzy Lubomirski z rodziną, służbą i zwolennikami. Podczas mszy „przy gminie ludzi, nim miał ksiądz podnosić Ciało Pańskie, głośno się protestował [J. S. Lubomirski – D. K.] przed żywym Bogiem, że w niewinności cierpi. Po takiej protestacji, wysłuchawszy mszy, do żony przemowę uczynił żegnając ją żałośnie, iż mu przychodzi rozłączyć się z nią oraz do towarzystwa wojskowego, którego niemało tam było, że gdy wiecie iżem był winien związku, prowadźcie mię związawszy do króla, ale gdy inaczej jest, proszę abyście mnie nie odstępowali. Wszyscy mu przyrzekli stać przy nim”². Mimo to, nocą z 17 na 18 grudnia marszałek załadował część dobytku na wozy i uszykowawszy wojsko jak do marszu przez wrogie terytorium (straż przednia i tylna) opuścił zamek janowiecki, kierując się ku granicom z cesarstwem. Udał się na Śląsk, a tymczasem w Warszawie wydano na niego zaoczny wyrok infamii i banicji. Wojska królewskie, które dotarły tu po kilku dniach nie zastały już dygnitarza, ale za cichą zgodą dowódców złupiło miasteczko i okoliczne wioski, należące do Lubomirskiego³.

Wiosną następnego roku Lubomirski wezwał szlachtę do obrony pogwałconej w jego osobie wolności politycznej i do rokoszu przeciw królowi. Janowiec ponownie stał się miejscem obozowania wojska. Na paradoks zakrawa fakt, że było to tym razem wojsko królewskie, zbierane tu w obawie przed działaniami dziedzica Janowca i jego zwolenników. Koncentracja armii odbywała się powoli, a trzeba pamiętać, że w podobnych sytuacjach dozwolano żołnierzom na łupienie dóbr przeciwnika. Janowiec, zamek i okoliczne wioski ponownie ucierpiały od własnych żołnierzy.

W kraju doszło do wojny domowej, w której zwolennicy byłego marszałka i hetmana pokonali wojska królewskie. Jerzy Sebastian Lubomirski musiał jednak pójść na ugodę i przeprosić króla. Publiczna ceremonia przeprosin odbyła się 8 sierpnia 1665 roku pod Górą Jaroszyńską, a opisał ją barwnie J. Ch. Pasek. Wspomniano tu o niej dlatego, że po owym pojednaniu Lubomirski przybył po raz ostatni do zamku janowieckiego. To właśnie stąd niedawny rokoszanin wyjechał na dobrowolną emigrację za granicę, gdzie wkrótce zmarł⁴.

Kilka lat później Janowiec stał się ponownie świadkiem konfliktu wewnętrznego w Rzeczypospolitej. W roku 1671 odwiedził go król Michał Korybut Wiśniowiecki, który zatrzymał się tu w dniach 15–18 sierpnia, w drodze do Lublina, gdzie miało zbierać się wojsko w związku ze spodziewaną wojną turecką. Wybuchła ona w następnym toku, toteż 12 sierpnia monarcha ponownie opuścił Warszawę, zdążając przez Kozienice do Hrubieszowa – miejsca koncentracji pospolitego ruszenia szlacheckiego. 21 sierpnia 1672 roku dotarł do Janowca wraz z żoną Eleonorą Habsburżanką, nielicznym dworem i zaledwie dwoma towarzyszącymi mu senatorami. Para królewska zatrzymała się na zamku janowieckim i przebywał w nim nieoczekiwanie długo. Królowa wyjechała z Janowca 8 września, natomiast król dopiero 20 września. Wobec sukcesów tureckich na Podolu i Ukrainie wolał oczekiwać na szlachtę na lewym brzegu Wisły i 23 sierpnia zwołał w Janowcu naradę senatu, na którą przybył hetman polny koronny Dymitr Wiśniowiecki, podkanclerzy koronny i biskup Andrzej Olszowski, kanclerz litewski Krzysztof Pac oraz jeszcze czterech senatorów. Postanowiono wysłać poselstwo do cesarza z prośbą o pomoc oraz uniwersały ponagląjące szlachtę do gromadzenia się na zbrojną wyprawę. W dniu 9 września na zamek janowiecki dotarło poselstwo moskiewskie pod kierunkiem Wasyla Wołyńskiego i Iwana Czadajewa, które po audiencji u króla zostało ugoszczone wspaiałym bankietem. Dnia 20 września orszak królewski opuścił Janowiec, kierując się pod Regów, gdzie przez most przeprawił się przez Wisłę i stanął pod Gołębiem oczekiwany już przez rzesze szlachty. Jak wiadomo, nie ruszyła ona przeciw Turkom i Tatarom, lecz zawiązała konfederację w obronie monarchy, zagrożonego przez działania hetmana Jana Sobieskiego, stojącego na czele stronnictwa profrancuskiego⁵.

Autor: Dariusz Kupisz

1. JW. Kłaczewski, *Jerzy Sebastian Lubomirski*, Wrocław 2002, s. 225.

2. *Pamiętnik Michała Leona Obuchowicza*, oprac. H. Lulewicz i A. Rachuba, Warszawa 2003, s. 367.

3. G. Janusz, *op. cit.*, s. 21.

4. J. Ch. Pasek, *Pamiętnik*, oprac. R. Pollak, Warszawa 1955, s. 276–277.

5. O pobycie króla w Janowcu wspominał A. Przyboś, *Michał Korybut Wiśniowiecki 1640–1673*, Kraków 1984, s. 214. Bardziej szczegółowo relacjonuje go ówczesny pamiętnikarz, por. J. Szornel, *Zapiski z lat 1669–1673*, oprac. L. A. Wierzbicki, Lublin–Radzyń Podlaski 2008, s. 5–10.

WYBORY DO SEJMU I SENATU RZECZYPOSPOLITEJ POLSKIEJ

Wybory do Sejmu Rzeczypospolitej Polskiej X kadencji 2023-2027

Zgodnie z postanowieniem Andrzeja Dudy - Prezydenta Rzeczypospolitej Polskiej z dnia 8 sierpnia 2023 r. w sprawie zarządzenia wyborów do Sejmu Rzeczypospolitej Polskiej i do Senatu Rzeczypospolitej Polskiej (Dz. U. z 2023 r., poz. 1564), wybory do parlamentu odbyły się w niedzielę 15 października 2023 roku.

Mieszkańcy Gminy Janowiec uczestniczyli w wyborach do Sejmu Rzeczypospolitej Polskiej w okręgu nr 6, obejmującego część województwa lubelskiego w tym obszary powiatów: janowskiego, kraśnickiego, lubartowskiego, lubelskiego, łęczyńskiego, łukowskiego, opolskiego, puławskiego, ryckiego i świdnickiego oraz miasto Lublin na prawach powiatu. W okręgu tym, w ramach 8 list wyborczych (lista nr 8 - KW Polska Liberalna Strajk Przedsiębiorców została wykreślona), o mandat posła do sejmiku ubiegało się łącznie 218 kandydatów.

W okręgu numer 6 kandydaci ubiegali się o 15 mandatów. Wyniki głosowania na poszczególne komitety i podział mandatów przedstawiały się następująco:

KW PRAWO I SPRAWIEDLIWOŚĆ - 294 847 głosów (45,48%); 8 mandatów (53,33%).

KKW KOALICJA OBYWATELSKA PO .N IPL ZIELONI - 131 712 głosy (20,32%); 3 mandaty (20,00%).

KKW TRZECIA DROGA PSL-PL2050 SZYMONA HOŁOWNI - 102 894 głosy (15,87%); 2 mandaty (13,33%).

KW KONFEDERACJA WOLNOŚĆ I NIEPODLEGŁOŚĆ - 54 325 głosów (8,38%); 1 mandat (6,67%).

KW NOWA LEWICA - 37 083 głosy (5,72%); 1 mandat (6,67%).

KW POLSKA JEST JEDNA - 14 892 głosy (2,30%); 0 mandatów (0,00%).

KW BEZPARTYJNI SAMORZĄDOWCY - 10 344 głosy (1,60%); 0 mandatów (0,00%).

KWW RUCHU DOBROBYTU I POKOJU - 2 250 głosów (0,35%); 0 mandatów (0,00%).

RAZEM - 648 347 głosów (100,00%); 15 mandatów (100,00%).

Udział głosów nieważnych (z kart ważnych) wyniósł 1,67%. Frekwencja na poziomie kraju w wyborach do sejmiku wyniosła 74,38%, w województwie lubelskim 70,51%, a w powiecie puławskim 73,50%.

W wyniku wyborów mandaty uzyskali:

Lista nr 2 - KKW TRZECIA DROGA PSL-PL2050 SZYMONA HOŁOWNI

- Hetman Krzysztof Andrzej; politolog; Lublin; Polskie Stronnictwo Ludowe; 28 876 głosów (4,45%);
- Mucha Joanna; ekonomistka, wykładowczyni akademicka; Lublin; Polska 2050 Szymona Hołowni; 32 563 głosy (5,02%);

Lista nr 3 - KW NOWA LEWICA

- Czerniak Jacek Andrzej; politolog; Lublin; Nowa Lewica; 10 910 głosów (1,68%);

Lista nr 4 - KW PRAWO I SPRAWIEDLIWOŚĆ

- Choma Kazimierz Bogusław; metalurg; Kraśnik; Prawo i Sprawiedliwość; 8 363 głosy (1,29%);
- Czarnek Przemysław; prawnik; Lublin; Prawo i Sprawiedliwość; 121 686 głosów (18,77%);
- Filipek-Sobczak Magdalena; prawnik; Płuszwice Kolonia; gm. Jastków; Prawo i Sprawiedliwość; 10 480 głosów (1,62%);
- Kanthak Jan Jakub; parlamentarzysta; Marysin; gm. Fajslawice; Suwerenna Polska; 22 037 głosów (3,40%);
- Moskal Michał; wyższy urzędnik państwowy; Janów Lubelski; Prawo i Sprawiedliwość; 21 958 głosów (3,39%);
- Skwarek Sławomir; nauczyciel; Adamów; Prawo i Sprawiedliwość; 12 427 głosów (1,92%);
- Soboń Artur; parlamentarzysta; Świdnik; Prawo i Sprawiedliwość; 32 357 głosów (4,99%);
- Tułajew Sylwester Karol; parlamentarzysta; Lublin; Prawo i Sprawiedliwość; 10 228 głosów (1,58%);

Lista nr 5 - KW KONFEDERACJA WOLNOŚĆ I NIEPODLEGŁOŚĆ

- Pejo Bartłomiej Artur; przedstawiciel władzy samorządowej; Świdnik; Konfederacja Wolność i Niepodległość; 26 037 głosów (4,02%);

Lista nr 6 - KKW KOALICJA OBYWATELSKA PO .N IPL ZIELONI

- Bojarski Krzysztof; lekarz; Łęczna; Platforma Obywatelska RP; 10 672 głosy (1,65%);
- Krawczyk Michał Mateusz; parlamentarzysta; Lublin; Platforma Obywatelska RP; 12 009 głosów (1,85%);
- Wcisło Marta Anna; przedsiębiorca; Lublin; Platforma Obywatelska RP; 68 449 głosów (10,56%).

Wśród kandydatów do Sejmu X kadencji z terenu powiatu puławskiego startowali i uzyskali następującą liczbę głosów:

KKW TRZECIA DROGA POLSKA 2050 SZYMONA HOŁOWNI - POLSKIE STRONNICTWO LUDOWE

- Romana Julia RUPIEWICZ; nauczyciel akademicki - nauki humanistyczne; Kazimierz Dolny; Polska 2050 Szymona Hołowni; 3 495 głosów (0,54%);
- Sławomir Jan SEREDYN; nauczyciel języka polskiego; Puławy; Polska 2050 Szymona Hołowni; 1 722 głosy (0,27%);
- Piotr Sławomir RZETELSKI; rolnik; Baranów; Polskie Stronnictwo Ludowe; 2 095 głosów (0,32%);
- Aneta ODROBIŃSKA; kierownik sklepu; Puławy; Polskie Stronnictwo Ludowe; 195 głosów (0,03%);

KW NOWA LEWICA

- Beata WICHA; artysta-malarka; Łęka; gm. Puławy; Nowa Lewica; 1 103 głosy (0,17%);

KW PRAWO I SPRAWIEDLIWOŚĆ

- Krzysztof SZUŁOWSKI; lekarz weterynarii; Janowiec; Prawo i Sprawiedliwość; 4 937 głosów (0,76%);
- Roman Marek CHWEDOROWICZ; lekarz; Puławy; Prawo i Sprawiedliwość; 1 376 głosów (0,21%);

- Pelagia MARUSZAK; nauczyciel; Baranów; 493 głosy (0,08%);
- KKW KOALICJA OBYWATELSKA PO .N IPL ZIELONI**
- Grzegorz Jacek NOWOSADZKI; ekonomista; Puławy; Platforma Obywatelska RP; 2 395 głosów (0,37%)
 - Paweł Krzysztof NAKONIECZNY; księgowy; Gołęb; gm. Puławy; Platforma Obywatelska RP; 171 głosów (0,23%);
 - Krzysztof BARTUZI; wyższy urzędnik samorządowy; Stara Wieś; gm. Końskowola; 828 głosów (0,13%);
 - Magdalena Mariola WOJCIECHOWSKA-JĘDRZEJCZYK; plastyk; Kazimierz Dolny; Zieloni; 432 głosy (0,07%);

KKW RUCHU DOBROBYTU I POKOJU

- Tomasz ZAGAŃCZYK; programista; Leokadiów; gm. Puławy; 109 głosów (0,02%);
- Stanisław WĄSALA; fotograf; Parchatka; gm. Kazimierz Dolny; 72 głosy (0,01%);
- Jadwiga Maria ZAGAŃCZYK; zootechnik; Leokadiów; gm. Puławy; 49 głosów (0,01%).

Żaden z kandydatów powiatu puławskiego, biorący w wyborach do sejmu X kadencji nie uzyskał mandatu posła w wyniku czego powiat puławski nie ma reprezentacji w sejmie obecnej kadencji.

źródło: <https://wybory.gov.pl/>

Wybory do Sejmu i Senatu Rzeczypospolitej Polskiej w 2023 r. w Gminie Janowiec

Na terenie Gminy Janowiec podczas wyborów działało sześć obwodowych komisji wyborczych. Głosy oddane na terenie gminy na poszczególne komitety w wyborach do Sejmu RP przedstawiały się następująco:

- KW PRAWO I SPRAWIEDLIWOŚĆ - 1 012 głosów (49,37%); największą liczbę głosów (489) uzyskał Szulowski Krzysztof, nr 9 na liście;
- KKW KOALICJA OBYWATELSKA PO .N IPL ZIELONI - 408 głosów (19,90%); największą liczbę głosów (185) uzyskała Wcisło Marta Anna, nr 1 na liście;
- KKW TRZECIA DROGA PSL-PL2050 SZYMONA HOŁOWNI - 275 głosów (13,41%); największą liczbę głosów (98) uzyskała Mucha Joanna, nr 1 na liście;
- KW KONFEDERACJA WOLNOŚĆ I NIEPODLEGŁOŚĆ - 188 głosów (9,17%); największą liczbę głosów (95) uzyskał Pejo Bartłomiej Artur, nr 1 na liście;
- KW NOWA LEWICA - 95 głosów (4,63%); największą liczbę głosów (31) uzyskał Czerniak Jacek Andrzej, nr 1 na liście;
- KW POLSKA JEST JEDNA - 36 głosy (1,76%); największą liczbę głosów (10) uzyskała Wójcik Olga Tatiana, nr 1 na liście;
- KW BEZPARTYJNI SAMORZĄDOWCY - 27 głosów (1,32%); największą liczbę głosów (7) uzyskał Woch Marek Marian, nr 1 na liście;
- KKW RUCHU DOBROBYTU I POKOJU - 9 głosów (0,44%); największą liczbę głosów (2) uzyskał Wąsala Stanisław, nr 5 na liście;
- RAZEM - 2 050 głosów (100,00%).

Liczba osób uprawnionych do głosowania wynosiła 2891 osób. Udział głosów nieważnych (z kart ważnych) na terenie gminy wyniósł 2,80%. Natomiast frekwencja w wyborach do sejmu wynosiła 72,95%.

W wyborach do Senatu RP poszczególni kandydaci uzyskali na terenie Gminy Janowiec następującą liczbę głosów:

Wybory do Senatu Rzeczypospolitej Polskiej

Zgodnie z postanowieniem Andrzeja Dudy - Prezydenta Rzeczypospolitej Polskiej z dnia 8 sierpnia 2023 r. w sprawie zarządzenia wyborów do Sejmu Rzeczypospolitej Polskiej i do Senatu Rzeczypospolitej Polskiej (Dz. U. z 2023 r., poz. 1564), wybory do parlamentu odbyły się w niedzielę 15 października 2023 roku.

Mieszkańcy Gminy Janowiec uczestniczyli w wyborach do Senatu Rzeczypospolitej Polskiej w okręgu nr 14, obejmującego obszary powiatów: lubartowskiego, łukowskiego, opolskiego, puławskiego i ryckiego. W okręgu tym do senatu kandydowały trzy osoby, które uzyskały następującą liczbę głosów:

- GOGACZ Stanisław; parlamentarzysta; Lublin; KW PRAWO I SPRAWIEDLIWOŚĆ; członek partii politycznej: Prawo i Sprawiedliwość; 118 844 głosy (52,82%) - uzyskał mandat senatora
- RAJCHEL Jan Bogdan; nauczyciel akademicki nauki humanistyczne; Krupia Wólka; KKW KOALICJA OBYWATELSKA PO .N IPL ZIELONI; nie należy do partii politycznej; 72 008 głosów (32,01%);
- PIETRAS Artur Adam; mistrz produkcji w przemyśle chemicznym; Puławy; KW KONFEDERACJA WOLNOŚĆ I NIEPODLEGŁOŚĆ; członek partii politycznej: Ruch Narodowy; 34 133 głosy (15,17%);
- RAZEM; 224 985 głosów (100,00%).

Udział głosów nieważnych (z kart ważnych) wyniósł 2,41%. Frekwencja na poziomie kraju w wyborach do senatu wyniosła 74,31%, w województwie lubelskim 70,45%, a w powiecie puławskim 73,45%.

źródło: <https://wybory.gov.pl/>

Udział głosów nieważnych (z kart ważnych) na terenie gminy wyniósł 2,27%. Natomiast frekwencja w wyborach do sejmu wynosiła 73,02%. Spośród gmin powiatu puławskiego największą frekwencją mogła pochwalić się Gmina Nałęczów (73,39%), a najniższą Gmina Wąwolnica (68,39%). Ponadto na terenie powiatu puławskiego wyższą frekwencją charakteryzowały się ośrodki miejskie i wzrastała ona wraz z liczbą mieszkańców (wielkością gminy).

źródło: <https://wybory.gov.pl/>

Referendum ogólnokrajowe w sprawach o szczególnym znaczeniu dla państwa w dniu 15 października 2023 r.

Zgodnie z uchwałą¹ Sejmu Rzeczypospolitej Polskiej z dnia 17 sierpnia 2023 r. o zarządzeniu referendum ogólnokrajowego w sprawach o szczególnym znaczeniu dla państwa (Dz.U. z 2023 r. poz. 1636), **ogólnokrajowe referendum odbyło się 15 października**, czyli w tym samym terminie co wybory parlamentarne. Zgodnie z drugim artykułem uchwały referendum zawierało cztery pytania. Ogólnokrajowe wyniki referendum przedstawiały się następująco:

Liczba osób uprawnionych do udziału w referendum (umieszczonych w spisie, z uwzględnieniem dodatkowych formularzy) w chwili zakończenia głosowania wynosiła 29 532 595. Natomiast liczba osób uprawnionych do udziału w referendum, którym wydano karty do głosowania w lokalu komisji oraz w głosowaniu korespondencyjnym (łącznie) wyniosła 12 152 549. Liczba kart ważnych (po odliczeniu od kart wyjętych z urny liczby kart nieważnych) - 12 082.588 (**40,91%**).

Ostateczny wynik referendum - referendum nie jest wiążące, gdyż nie wzięła w nim udziału więcej niż połowa uprawnionych do głosowania.

Frekwencja w ogólnokrajowym referendum kształtowała się w przedziale od 33,01% w województwie lubuskim do 52,24% w województwie podkarpackim (jako jedyne, w którym frekwencja przekroczyła 50,00%).

W województwie lubelskim frekwencja wynosiła od 39,23% w Lublinie (mieście na prawach powiatu) do 63,16% w powiecie janowskim. Ponadto frekwencję powyżej 50,00% odnotowano w powiatach: łukowskim (57,42%), radzyńskim (54,81%), zamojskim (53,25%), biłgorajskim (53,20%), ryckim (52,85%), lubartowskim (52,72%), kraśnickim (52,57%), łęczyńskim (52,39%), lubelskim (51,76%), bialskim (51,66%), opolskim (51,36%), tomaszowskim (51,00%), parczewskim (50,69%).

W powiecie puławskim frekwencja wyniosła 48,10%, a w gminach powiatu wynosiła od 42,86% w m. Puławy do 56,57% w Gminie Markuszów. Frekwencja poniżej 50,00% wystąpiła dodatkowo w Gminie Kazimierz Dolny (43,97%).

Wyniki odpowiedzi na pytania referendalne na poziomie ogólnokrajowym wyglądały następująco:

Pytanie 1: Czy popierasz wyprzedaż majątku państwowego podmiotom zagranicznym, prowadzącą do utraty kontroli Polek i Polaków nad strategicznymi sektorami gospodarki?

Lista głosów nieważnych (z kart ważnych) - 830 388.
Odpowiedzi Tak 394 704 (3,51%)
Odpowiedzi Nie 10 857 496 (96,49%)

Pytanie 2: Czy popierasz podniesienie wieku emerytalnego, w tym przywrócenie podwyższonego do 67 lat wieku emerytalnego dla kobiet i mężczyzn?

Lista głosów nieważnych (z kart ważnych) - 799 123.
Odpowiedzi Tak 608 254 (5,39%)
Odpowiedzi Nie 10 675 211 (94,61%)

Pytanie 3: Czy popierasz likwidację barier na granicy Rzeczypospolitej Polskiej z Republiką Białorusi?

Lista głosów nieważnych (z kart ważnych) - 828 908.
Odpowiedzi Tak 445 270 (3,96%)
Odpowiedzi Nie 10 808 410 (96,04%)

Pytanie 4: Czy popierasz przyjęcie tysięcy nielegalnych imigrantów z Bliskiego Wschodu i Afryki, zgodnie z przymusowym mechanizmem relokacji narzucanym przez biurokrację europejską?

Lista głosów nieważnych (z kart ważnych) - 842 922.
Odpowiedzi Tak 360 803 (3,21%)
Odpowiedzi Nie 10 878 863 (96,79%)

W Gminie Janowiec liczba osób uprawnionych do głosowania wynosiła 2 891. W referendum wydano 1463 karty do głosowania, a liczba kart ważnych wyniosła 1460. Frekwencja w referendum wyniosła zatem 50,50%.

Najniższą frekwencję odnotowano w komisji obwodowej w Janowcu (44,67%), a najwyższą w komisji obwodowej w Brześćcach, Brześćcach-Kolonii i Janowicach (58,45%). Frekwencję poniżej 50,00% odnotowano także w komisji obwodowej w Oblasach (48,69%).

Wyniki odpowiedzi na pytania referendalne w Gminie Janowiec wyglądały następująco:

Pytanie 1:

Lista głosów nieważnych (z kart ważnych) - 89.
Odpowiedzi Tak 29 (2,12%)
Odpowiedzi Nie 1 342 (97,88%)

Pytanie 2:

Lista głosów nieważnych (z kart ważnych) - 71.
Odpowiedzi Tak 49 (3,53%)
Odpowiedzi Nie 1 340 (96,47%)

Pytanie 3:

Lista głosów nieważnych (z kart ważnych) - 86.
Odpowiedzi Tak 44 (3,20%)
Odpowiedzi Nie 1 330 (96,80%)

Pytanie 4:

Lista głosów nieważnych (z kart ważnych) - 100.
Odpowiedzi Tak 30 (2,21%)
Odpowiedzi Nie 1 330 (97,79%)

źródło: <https://wybory.gov.pl/>

ZAKĄTKI ZIEMI PUŁAWSKIEJ W TWÓRCZOŚCI ARTYSTYCZNEJ ZBIGNIEWA PIELESZKA

Wiosną bieżącego roku, a dokładnie 30 kwietnia, Muzeum Czartoryskich w Puławach zapraszało do zapoznania się z twórczością Zbigniewa Pieleszka.

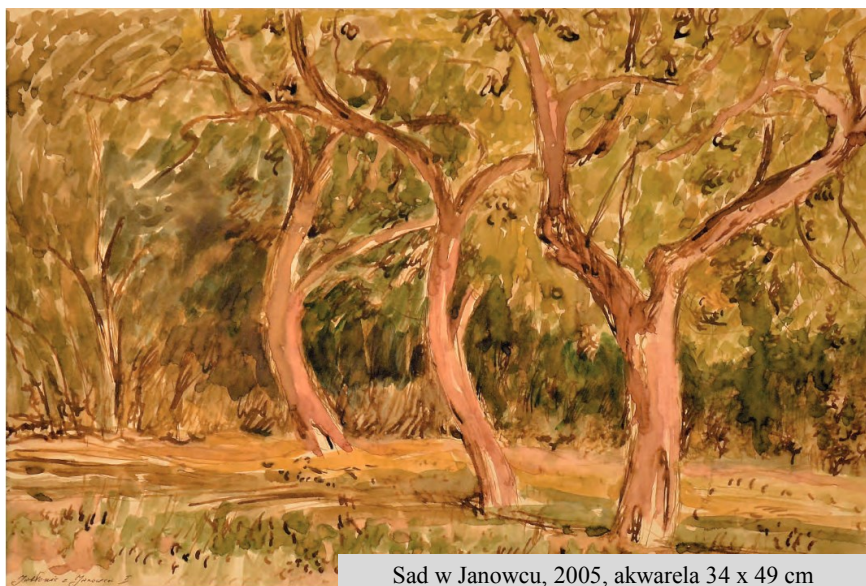
Artysta od lat związany z Puławami i ziemią puławską znajduje nieustające źródło inspiracji do swych prac w najbliższym otoczeniu.

Na wystawę „Zakątki ziemi puławskiej w twórczości

artystycznej Zbigniewa Pieleszka” autor wybrał prace, które przenoszą oglądających w miejsca znane i nieznane, przybliżając zabytki oraz przyrodę uchwycone przez autora i przedstawione z wykorzystaniem różnych technik artystycznych – rysunku, akwareli, tuszu i linorytu. Autor dla zainteresowanych poprzez ekspozycję narzędzi i etapów powstawania prac linorytowych, prezentuje także

fragment swojego warsztatu artystycznego.

Prace powstałe na przestrzeni ponad 40 lat ukazują zmienność otaczającego nas świata. Wiele z nich, jak wyjaśnia autor, inspirowanych było również przyrodą i krajobrazami okolic Janowca.



Sad w Janowcu, 2005, akwarela 34 x 49 cm

Zbigniew Kazimierz Pieleśzek

urodził się 30 kwietnia 1942 roku w Kołacinie w województwie łódzkim. Jest absolwentem Państwowego Liceum Sztuk Plastycznych we Wrocławiu. Studiował na Wydziale Sztuk Pięknych Uniwersytetu im. Mikołaja Kopernika w Toruniu, Państwowej Wyższej Szkole Sztuk Plastycznych we Wrocławiu oraz w Instytucie Wyższej Kultury Religijnej Katolickiego Uniwersytetu Lubelskiego.

W swoim dorobku posiada szereg indywidualnych i zbiorowych wystaw, brał udział w plenerach i konkursach. Był członkiem grupy plastycznej „Rezonans” i „Absolwent”. Wyróżniony i odznaczony przez Ministra Kultury



Zamek w Janowcu jesienią, 2008, akwarela 28 x 38 cm



Ruiny zamku w Janowcu, 2011, linoryt 19 x 27 cm

i Sztuki za działalność w dziedzinie plastyki. W 2010 roku otrzymał Nagrodę Prezydenta Miasta Puławy za całokształt działalności w dziedzinie twórczości artystycznej. Wieloletni gospodarz pracowni edukacji plastycznej w Puławskim Ośrodku Kultury „Dom Chemika”. Jest członkiem Puławskiego Stowarzyszenia Nauczycieli Plastyków. Uprawia grafikę warsztatową, rysunek, plakat oraz malarstwo akwarelowe.

WAŻNIEJSZE WYSTAWY INDYWIDUALNE

- 1980 – PUŁAWY, Osiedlowy Dom Kultury PSM,
- 1985 – WARSZAWA, Galeria Klubu „Panorama”,
- 1989 – LUBLIN, Wojewódzki Dom Kultury,
- 1993 – PUŁAWY, Galeria „Dom Chemika”,
- 1994 – PUŁAWY, Muzeum Regionalne,
- 1996 – KAZIMIERZ DOLNY, Muzeum

- Przyrodnicze,
- 2000 – RZESZÓW, Galeria WDK,
- 2003 – ROMANÓW, Muzeum J. I. Kraszewskiego,
- 2005 – WROCŁAW, Galeria Pod Plafonem,
- 2008 – ŁĘCZNA, Centrum Kultury,
- 2009 – Puławska Galeria Sztuki,
- 2010 – Galeria Podlaska,
- 2011 – Galeria GOK Solec nad Wisłą,
- 2012 – PUŁAWY, Galeria Inter Libros, Biblioteka Miejska,
- 2013 – BIAŁYSTOK, Galeria WOAK

Źródło: <https://muzeumczartoryskich.pulawy.pl/>
Fotografie prac - Ziemia Puławska Zbigniew Pieleśzek Prace
wybrane. <https://www.pulawy.powiat.pl/>

Wesołych Świąt!

Z okazji zbliżających się Świąt Bożego Narodzenia życzymy Państwu wielu ciepłych i radosnych chwil, odpoczynku przy rodzinnym stole oraz wszelkiej pomyślności w życiu prywatnym i zawodowym w nadchodzącym Nowym Roku!

Życzenia składają:

Wójt Gminy Janowiec
Jan Gędek

Przewodnicząca Rady Gminy
Zofia Malinowska

Z ŻYCIA TOWARZYSTWA PRZYJACIÓŁ JANOWCA

Darczyńcy TPJ i kwoty przez nich przekazane w 2023 roku (01.08.2023)

Stanisław Jędrych - Otwock - 330 zł; Leszek Kwasek - Puławy - 800 zł; Barbara, Anna Gonciara-Werner - Warszawa - 200 zł; Krystyna Gruszecka - Radom - 300 zł; Grzegorz Reński - Łódź - 400 zł; Maria, Teresa Tarłowska - Warszawa - 100 zł.; Parafia Rzymsko-Katolicka pw. św. Stanisława bp. m. i św. Małgorzaty - Janowiec - 1000 zł; Zbigniew Łętyk - Warszawa - 50 zł.

Rzazem: 3180 zł

Serdecznie dziękujemy naszym Darczyńcom.

Zarząd

Przypomnienie - prośba

Towarzystwo Przyjaciół Janowca zgromadziło wiele tekstów opisujących historię janowieckich rodów. Materiały są rozproszone w wydanych numerach Notatnika i Gazety, a część nie została jeszcze opublikowana. Z inicjatywy Leszka Kwaska, zrodził się pomysł wydania książki „Rody janowieckie”, skupiającej wszystkie, zgromadzone dotychczas wspomnienia.

Wiemy, że część mieszkańców Janowca zamierza,

wzorem innych, autorów, spisać historie swoich rodów, jednak ciągle oczekiwanie na Państwa wspomnienia od-

RODY JANOWIECKIE



wleka czas publikacji książki. Dlatego zarząd TPJ zdecydował o przyjęciu ostatecznego terminu rozpoczęcia prac nad publikacją z końcem 2023 roku, prosząc jednocześnie o nadsyłanie tekstów wspomnieniowych o swoich rodzinach, które zostałyby zamieszczone w przygotowywanej książce, do końca 2023 roku. Zachęcamy do nadsyłania tekstów.

Zarząd TPJ

100 wydań Gazety Janowieckiej

Historia "Gazety Janowieckiej"

Towarzystwo Przyjaciół Janowca zostało zarejestrowane w listopadzie 1995 roku, natomiast Gazeta Janowiecka ukazuje się od maja roku następnego. W pierwotnym zamiśle Gazeta miała informować o działalności Towarzystwa. W takim celu powstała. Szybko jednak informacje o naszej działalności zeszyły na ostatnie strony, zdominowane przez wiadomości ważne dla mieszkańców miasteczka i gminy. Te zmiany narzuciło samo życie. Nie można było bowiem przejść obok ważnych wydarzeń i nie zabrać głosu. Na przykład otwarciu przeprawy promowej między Janowcem a Kazimierzem Dolnym poświęciliśmy specjalny numer Gazety. Nie można też było pozostawić bez komentarza spraw bulwersujących mieszkańców Janowca. Informowaliśmy o tych wydarzeniach i prezentowaliśmy stanowisko redakcji. Po to jest przecież wolna prasa.

Przed każdymi wyborami cały numer Gazety był i jest poświęcany tematyce wyborczej i służy, bez ograniczeń, prezentacji wszystkich kandydatów do władz gminy i powiatu.

Ponadto łamy janowieckiego kwartalnika zawsze są do dyspozycji dla chętnych do przedstawienia swojego stanowiska w ważnych, bieżących sprawach.

Oprócz tego zapraszamy mieszkańców Janowca i gminy do pisania wspomnień o najbliższej i dalszej rodzinie, o swoich miejscowościach, o wydarzeniach, jakich byli świadkami, bądź o nich słyszeli. Z tych zaproszeń skorzy-

stało już ponad 260 osób, tyle już bowiem nazwisk figuruje pod nadesłanymi listami i różnego rodzaju tekstami drukowanymi w Gazecie Janowieckiej. W ten sposób, zbiorowym wysiłkiem wielu autorów, powstała nie tylko kronika ostatniego dwudziestolecia Janowca, ale i szczegółowy opis miasteczka w okresie dwudziestolecia międzywojennego i PRL-u oraz liczne teksty prezentujące janowieckie rody. Ten obszerny zasób informacji został opracowany przez Andrzeja Madeja i wydany na nośniku w formie elektronicznej. Kwartalnik wydajemy w nakładzie od 150 egzemplarzy zimą, do 300 egzemplarzy latem, w formacie A4 i objętości od 12 do 16 stron. Ukazało się już 75 numerów, co dało łącznie 18000 egzemplarzy. Od pierwszego numeru Gazety do dnia dzisiejszego korzystamy z usług drukarni Zakładów Azotowych w Puławach. Jesteśmy tam zawsze bardzo mile widziani i jako stali klienci, bardzo szybko i sprawnie obsługiwani.

Gazeta ma wiernych czytelników i jest sprzedawana w czterech punktach w Janowcu. Ukazuje się też w formie elektronicznej na stronie internetowej Towarzystwa: www.tpj.janowiec.pl

Cechą wyróżniającą nasz kwartalnik spośród wielu lokalnych czasopism jest pewnie to, że nie finansuje go lokalna władza, lecz czytelnicy kupujący Gazetę. W ten sposób zarówno zawarte w niej treści, jak i wielkość nakładu, zależą tylko od czytelników. Jedynym mankamentem Gazety Janowieckiej jest jej uboga, czarno-biała szata graficzna. Jest to jednak cena, świadomie płacona za niezależność.

Leszek Kwasek

Indeks artykułów "Gazety Janowieckiej" cd.

93/19

Święto Zmarłych; Jerzy Kowalczyk; Andrzej Wyrobisz; Stanisław Pawłowski; Stanisław Andzelm - *Andrzej Szymanek*

Janowiec i jego mieszkańcy w okresie Królestwa Polskiego (1815-1869) cz. II - *Sebastian Piątkowski*

Z życia Towarzystwa Przyjaciół Janowca:

- Śladami Szaloma Asza i kultury żydowskiej...
- *Magdalena Konczarek, dyrektor Miejskiej i Powiatowej Biblioteki Publicznej w Kutnie*

- Darczyńcy i kwoty przez nich przekazane w 2019 roku oraz składki członkowskie

- Pamięć o zmarłych - *Krystyna Wolska*

W skrócie:

- Ekoenergia w gminie Janowiec – ważna informacja w sprawie strefy konserwatorskiej - *UG Janowiec*
- Kiedy popłynie gaz ziemny do gminy Janowiec? - *UG Janowiec*
- Zawody sportowo-pożarnicze 2019 - etap powiatowy - *UG Janowiec*
- Szanowna Jubilatka - *UG Janowiec*

- Szacowanie strat łowieckich - *UG Janowiec*
- Wybory parlamentarne 2019 - *UG Janowiec*
- Narciarski obóz 2020 /plakat/ - *GOK Janowiec*
- Zajęcia z ceramiki /plakat/ - *GOK Janowiec*
- Wspomnienia. Tadeusz i Marianna Wójcikowie - *Krystyna Wolska*

Pamięć o zmarłych:

- Pożegnanie prof. dr hab. Zofii Jancewicz - *Wojciech Brochwicz-Lewiński*
- Grzegorz Kowalski - Agnieszka Kowalska-Zajac
- Franciszek Kowalski - mój tata, człowiek wielu pasji, zainteresowań i talentów - *Alicja Stambor*
- Oddając krew - darujesz życie

94/19

Nasze jubileusze - *Leszek Kwasek, Andrzej Szymanek*
Janowiec i jego mieszkańcy w okresie Królestwa Polskiego (1815-1869) cz. III - *Sebastian Piątkowski*

Z życia Towarzystwa Przyjaciół Janowca:

- Spotkanie w sprawie upamiętnienia cmentarza żydowskiego w Janowcu - *Filip Jaroszyński, koordynator projektu upamiętnienia cmentarza żydowskiego w Janowcu*
- Darczyńcy i kwoty przez nich przekazane w 2019 roku oraz składki członkowskie
- MZK Puławy /funkcjonowanie komunikacji miejskiej w

okresie Świąt Bożego narodzenia 2019 r./
Wesołych Świąt /życzenia wójta Gminy Janowiec
i przewodniczącej Rady Gminy/

W skrócie:

- Zmiana godzin pracy Punktu Selektywnego Zbierania Odpadów Komunalnych - *UG Janowiec*
- Uwaga na oszustów - *UG Janowiec*
- Młodzi Muzealnicy – Odkrywczy zamkowej historii - *Agnieszka Ragaman, asystent muzealny Muzeum Nadwiślańskiego w Kazimierzu Dolnym*
- Zebranie wiejskie w Janowcu - *UG Janowiec*
- Obniżenie cen skupu żyta do podatku na 2020 r. - *BIP UG Janowiec*
- Roczne stawki w podatku od nieruchomości w 2020 r. - *BIP UG Janowiec*
- Wysokość rocznych stawek podatku od środków transportowych na 2020 rok - *BIP UG Janowiec*
- Narciarski obóz 2020 /plakat/ - *GOK Janowiec*
- Ustalenie wysokości opłaty za gospodarowanie odpadami komunalnymi - *BIP UG Janowiec*
- 11.XI. Narodowe święto Niepodległości /plakat/ - *GOK Janowiec*
- Polita /plakat/ - *GOK Janowiec*

Wspomnienia. Medal dla Stanisława Janiszewskiego

- *Marek Kwasek*

Oddając krew - darujesz życie

95/20

Nasze jubileusze? - *Leszek Kwasek, Andrzej Szymanek*

Kartka świąteczna /Wielkanoc 2020/

Janowiec i jego mieszkańcy w okresie Królestwa Polskiego (1815-1869) cz. IV - *Sebastian Piątkowski*

Z życia Towarzystwa Przyjaciół Janowca:

- Nowe wydawnictwo TPJ - *redakcja*

- Darczyńcy i kwoty przez nich przekazane w 2020 roku

Pandemia koronawirusa SARS CoV-2:

- Aktualne zasady i ograniczenia
- Województwo lubelskie 07.04.2020 /infografika/
- Podejrzewasz u siebie koronawirusa?
- Jak skutecznie myć ręce /infografika/

W skrócie:

- Zestawienie ważnych telefonów - *UG Janowiec*
- Zarządzenie w okresie zagrożenia epidemicznego - *UG Janowiec*
- Wstrzymana zbiórka odzieży używanej - *UG Janowiec*
- NFZ Lublin o zagrożeniu koronawirusem - *UG Janowiec*
- Zajęcia i spotkania w GOK zawieszono - *GOK Janowiec*
- Zwrot podatku akcyzowego - *UG Janowiec*
- Ewidencja zbiorników bezodpływowych (szamb) i przydomowych oczyszczalni ścieków - *UG Janowiec*
- Opłata za gospodarowanie odpadami komunalnymi - *UG Janowiec*
- Ankieta dotycząca zagospodarowania odpadów biodegradowalnych na terenie gminy Janowiec - *UG Janowiec*
- Przebudowa dróg - *UG Janowiec*
- Dzień Kobiet w GOK Janowiec /plakat/ - *GOK Janowiec*
- Gminne kołędowanie /plakat/ - *GOK Janowiec*
- Oddając krew - darujesz życie

96/20

TPJ u progu lata A.D. 2020 - *Andrzej Szymanek, prezes TPJ*

Janowiec nad Wisłą w XVII-XVIII wieku cz. I - *Dariusz Kupisz*

Z życia Towarzystwa Przyjaciół Janowca:

- TPJ między wiosną a latem A.D. 2020 z nadzieją na lepsze czasy - *Andrzej Szymanek, prezes TPJ*
- Pardes Festiwal - *Filip Jaroszyński*
- Wpływy i wydatki w 2019 roku oraz wpływy ogółem w latach 1995-2019 - *Leszek Kwasek*
- Struktura wpływów Towarzystwa w latach 1995-2019
- Walne zebranie sprawozdawcze członków TPJ /zaproszenie/ - *zarząd TPJ*
- Nowe wydawnictwa TPJ - *redakcja*
- Darczyńcy i kwoty przez nich przekazane w 2020 roku

Pandemia koronawirusa SARS CoV-2:

- Aktualne zasady i ograniczenia
- Nowe zasady bezpieczeństwa dla powiatów /infografika/

- Województwo lubelskie 18.08.2020 /infografika/

- Jak skutecznie myć ręce /infografika/

Wybory prezydenckie 2020 w gminie Janowiec:

- Wybory prezydenckie w dniu 10 maja 2020 r.
- Wybory prezydenckie w dniu 28 czerwca 2020 r.
- Wybory prezydenckie w dniu 28 czerwca 2020 r. II tura głosowania

W skrócie:

- Komunikat wójta gminy Janowiec dotyczący wydawania maseczek dla mieszkańców gminy Janowiec - *redakcja*
- Wyjaśnienia odnośnie zmian w systemie gospodarowania odpadami - *UG Janowiec*
- Kursowanie autobusów MZK - *MZK Puławy*
- Zdalna szkoła w gminie Janowiec - *UG Janowiec*
- Usuwanie azbestu - IV nabór - *UG Janowiec*
- Lubelski e-bazarek - *UG Janowiec*
- Ogłoszenie alarmu przeciwpowodziowego na terenie gminy Janowiec - *UG Janowiec*
- „Bitwa o wozy” - II edycja - *redakcja*
- Zwrot podatku akcyzowego - *UG Janowiec*



Gazeta Janowiecka

Janowiec nad Wisłą, nr 99, kwiecień 2021 rok ISSN 1426-6288
Pismo Towarzystwa Przyjaciół Janowca nad Wisłą

W tym numerze m.in.:	Cena 2,00 zł
Společny sprzeciw w Janowcu ...	Z życia Towarzystwa Przyjaciół Janowca
Janowiec nad Wisłą w XVII-XVIII w - cz. IV	Pod biało-czerwoną - wyniki konkursu
Pandemia koronawirusa SARS-CoV-2	Narodowy Spis Powszechny Ludności i Mieszkań

Společny sprzeciw w Janowcu - władze gminy ustąpiły

Petycja w sprawie budynku Ratusza w Janowcu.
Zgodnie z informacjami opublikowanymi w „Dzienniku Wschodnim” 9 lutego br. w artykule „Wójt Janowca przeprowadził się do szkoły”:
„Janowiec czeka poważna zmiana. Wójt planuje wynieść urząd z zajmowanego od 1910 roku zabawkowego ratusza przy rynku. Powodem są zastrzeżenia się przepisów dotyczące udogodnień dla osób niepełnosprawnych, jakie muszą oferować budynki użyteczności publicznej. Samorządowcy zastanawiali się, co zrobić, by sprostać przepisom. Możliwość zainwestowania w ratusz odrzucono z uwagi na niewystarczającą ilość miejsca, wysokie koszty przebudowy, ograniczenia techniczne oraz konserwatorskie. Postanowili więc opuścić centrum Janowca i przenieść się na periferię, do Zespołu Szkół przy ul. Osiedle Szkolne 5.”
W związku z powyższymi informacjami członkowie zarządu, członkowie i sympatycy Towarzystwa Przyjaciół Janowca, w tym „Honorowi Obywatele Janowca”, mieszkańcy gminy Janowiec oraz jej sympatycy apelują o wycofanie się z kontrowersyjnej decyzji translokacji siedziby władz naszej gminy na periferię Janowca oraz sprzedaży ponad 100-letniego janowieckiego ratusza. Tak ważna decyzja nie może być podejmowana w pośpiechu, bez żadnych konsultacji z mieszkańcami, którzy o likwidacji swojego ponad 100-letniego urzędu dowiadują się z lokalnych gazet.
W naszym przekonaniu podjęta przez Wójta decyzja o przeniesieniu ratusza w okolice cmentarza parafialnego jest nietrafiona i szkodziła na wielu płaszczyznach. Nie tylko zabiera z centrum Urząd Gminy, w którym dziś mogą załatwiać swoje codzienne sprawy mieszkańcy Janowca i okolicznych wsi z terenu gminy, ale także pozbawia historycznej miejscowości o kilkusetletnich miejskich tradycjach integralnego elementu rynku, jakim jest ratusz. Co więcej, decyzja ta nie tylko nie sprzyja rozwojowi walorów turystyczno-historycznych dawnego miasteczka Janowca, ale wręcz im szkodzi, ponieważ zmienia rynek z historycznym ratuszem w zwykłe skrzyżowanie.
Równoległe w uchwale nr XXIII/122/2020 29 w sprawie Wieloletniej Prognozy Finansowej Gminy Janowiec na lata 2021-2031”, przyjętej przez Radę Gminy Janowiec 29 grudnia 2020 roku, decyzja o planowanej jeszcze w tym roku sprzedaży Urzędu Gminy Janowiec za 1,1 mln zł uzasadniana jest słowami: „zmiana siedziby związana jest z koniecznością zapewnienia dostępności osobom ze szczególnymi potrzebami, które nie jest możliwe w obecnej lokalizacji”.



ciąg dalszy na str. 3

- WKU w Puławach zaprasza /plakat/ - *UG Janowiec*
- Sygnał alarmowy w 76. Rocznicę wybuchu Powstania Warszawskiego - *UG Janowiec*
- Jazzowiec Festiwal /plakat/
- Koronawirus - informacje dla seniorów /infografika/
- Oddając krew - darujesz życie

97/20

Światła na grobach świecą rozległe - *Krystyna Wolska*
Janowiec nad Wisłą w XVII-XVIII wieku cz. II - *Dariusz Kupisz*

Z życia Towarzystwa Przyjaciół Janowca:

- Trzy krzyże w Janowcu - *Krystyna Wolska*
- Prochy pobrane z Janowca do miejsca pamięci w Puławach - *Krystyna Wolska*
- Darczyńcy i kwoty przez nich przekazane w 2020 roku /stan na 15.10.2020/

Pandemia koronawirusa SARS CoV-2:

- Wszystko, co powinieneś wiedzieć o kwarantannie
- Punkty wymazowe dla osób, które muszą wykonać test w kierunku COVID-19 (województwo lubelskie) /infografika/
- Nowe zasady bezpieczeństwa od soboty, 24 października /infografika/
- Województwo lubelskie 10.11.2020 /infografika/
- Jak skutecznie myć ręce /infografika/

W skrócie:

- Powszechny Spis Rolny 2020 - *UG Janowiec*
- Zmiana sposobu świadczenia nieodpłatnej pomocy prawnej i obywatelskiej - *UG Janowiec*
- Stany wodomierzy - zmiany - *UG Janowiec*
- Dzień Edukacji Narodowej - *UG Janowiec*
- Projekt „Pod biało-czerwoną” - *UG Janowiec*
- Wspólne ćwiczenia Wojsk Obrony Terytorialnej Państwowej Straży Pożarnej i jednostek Ochotniczych

- Straży Pożarnych z gminy Janowiec - *wójt gminy Janowiec*
- Trening systemu ostrzegania - *Jan Gędek, wójt gminy Janowiec*
- Apel o kolejne ograniczenia załatwiania spraw w Urzędzie Gminy Janowiec - *Jan Gędek, wójt gminy Janowiec*
- Akcja poboru krwi /plakat/ - *GOK Janowiec*
- Sygnał alarmowy w 76. Rocznicę wybuchu Powstania Warszawskiego - *UG Janowiec*
- Ograniczenie bezpośredniej obsługi interesantów w Placówce Tewrenowej KRUS w Puławach
- Retrospekcyjny Janowiec /plakat/ - *GOK Janowiec*
- Oddając krew - darujesz życie

98/20

Boże Narodzenie - *Andrzej Szymanek, prezes TPJ*
Janowiec nad Wisłą w XVII-XVIII wieku cz. III - *Dariusz Kupisz*

Z życia Towarzystwa Przyjaciół Janowca:

- PROM Gelderland - *Marek Kwasek*
- Darczyńcy i kwoty przez nich przekazane w 2020 roku /stan na 20.12.2020/
- Od wydawcy - *Leszek Kwasek, Andrzej Szymanek*
- Zmarła Helena Werman - *Magdalena Żuk /bez tytułu/*
- *Członkowie TPJ*

Pandemia koronawirusa SARS CoV-2:

- Narodowy Program Szczepień przeciw COVID-19
- Koronawirus w woj. lubelskim (20.12.2020)

W skrócie:

- Dar prywatny dla Biblioteki Gminnej w Janowcu - *Marek Kwasek*
- Pies do adopcji - *UG Janowiec*
- Apel o kolejne ograniczenia załatwiania spraw w Urzędzie Gminy Janowiec - *Jan Gędek, wójt gminy Janowiec*
- Otwarcie „Izby Twórczości Ludowej im. Heleny Kozak” w Janowcu - *Krystyna Wolska*
- XXII sesja Rady Gminy Janowiec - *UG Janowiec*
- Stanisław Andzelm - *Krystyna Wolska*
- Życzenia - *pracownicy GOK w Janowcu*
- Wspomnienia:
- Moja rodzina - *Elżbieta Ogrodnik z domu Kowalska*
- Heleny Werman o swojej rodzinie - *Helena Werman*
- Oddając krew - darujesz życie

99/21

Społeczny sprzeciw w Janowcu - władze gminy ustąpiły
Janowiec nad Wisłą w XVII-XVIII wieku cz. IV - *Dariusz Kupisz*

Odwołane zebranie zarządu TPJ w dniu 20 marca 2020
- *Andrzej Szymanek, prezes TPJ*


Władze Gminy Janowiec /pismo/ - *zarząd TPJ*
Stanowisko Rady Gminy Janowiec dotyczące dalszych kierunków działań związanych z dostosowaniem jednostek administracyjnych do wymagań osób niepełnosprawnych w kontekście oczekiwań społecznych pozostawienia urzędu w obecnej lokalizacji /pismo/
- *Zofia Malinowska, przewodnicząca Rady Gminy Janowiec*

Pani Zofia Malinowska Przewodnicząca Rady Gminy Janowiec, Pan Jan Gędek Wójt Gminy Janowiec /pismo/
- *Jerzy Żurawski, Honorowy Obywatel Janowca nad Wisłą i Kazimierza Dolnego, rzeczoznawca z listy MKiS ds. Zagospodarowania Zabytkowych Zespołów Urbanistycznych*



Gazeta Janowiecka

Janowiec /Wisłą, nr 11, grudzień 1998 rok ISSN 1426-6288
Pismo Towarzystwa Przyjaciół Janowca



Wszystkim czytelnikom Gazety Janowieckiej, mieszkańcom Gminy Janowiec i osobom goszczącym na naszym terenie wszystkiego najlepszego w Nowym 1999 Roku
życzy Redakcja

W tym numerze m.in.:

<ol style="list-style-type: none"> 1. Wspomnienia Franciszka Zająca - II część (str. 1). 2. Historia kościołów w Janowcu - I część (str. 3). 3. Ruszają reformy - nowy system emerytalny (str. 5). 4. Po wyborach: gmina, powiat, sołectwa (str. 6). 5. Zabrzmiało Mickiewiczem (str. 8). 	<ol style="list-style-type: none"> 6. Wyniki kolejnej edycji konkursu „Cztery Pory Roku” (str. 8) 7. Ma „dobrą rękę” - kóż to taki (str. 9). 8. List do Redakcji (str. 9). 9. Aktualności Towarzystwa Przyjaciół Janowca (str. 10). 10. Gmina Janowiec - jedni przybyli, inni odeszli... (str. 11). 11. BS w nowej rzeczywistości (str. 12) 12. Sport - ligowcy na urlopach (str. 12).
--	---

Państwo Anna i Przybysław Lawenda /pismo/ - *Jan Gędek, wójt Gminy Janowiec*

O dwóch ważnych zamysłach dotyczących Janowca - *Andrzej Szymanek*

„Społeczna Komisja /Komitet/ Odnowy Janowca nad Wisłą” - *za zarząd, Andrzej Szymanek, prezes*

Jak to z pomysłem relokacji i sprzedaży Urzędu Gminy w Janowcu było - *Magdalena Gryn, członek TPJ, redaktor prowadzący fanpage Janowiec n/Wisłą*

Z życia Towarzystwa Przyjaciół Janowca:

- Recenzja książki „Wspomnienia” płk w st. sp. dr Zygmunta Bulzackiego - *Magdalena Gryn*

- Drodzy Czytelnicy Gazety Janowieckiej - *w imieniu zarządu TPJ, Andrzej Szymanek*

- Jubileusz

- Nowe pomieszczenie TPJ dostępne każdego dnia

- Życzenia z okazji Świąt Wielkiej Nocy - *redakcja*

- Darczyńcy i kwoty przez nich przekazane w 2021 roku /stan na 20.03.2021/

Pandemia koronawirusa SARS CoV-2:

- Zarejestruj się na szczepienie - informacja dla seniorów /infografika/

- Koronawirus w woj. lubelskim/pow. puławskim (01.04.2021)

W skrócie:

- Pod biało-czerwoną - *redakcja*

- Szczepimy się - *UG Janowiec*

- Apel o kolejne ograniczenia załatwiania spraw w Urzędzie Gminy Janowiec - *UG Janowiec*

- Narodowy Spis Powszechny Ludności i Mieszkań - *UG Janowiec*

- Organizacja transportu do punktu szczepień - *UG Janowiec*

- XXV nadzwyczajna sesja Rady Gminy Janowiec - *UG Janowiec*

- Kontrola zbiorników bezodpływowych (szamb) i przydomowych oczyszczalni ścieków - *UG Janowiec*

Oddając krew - darujesz życie

100/21

Laudatio na okoliczność wydania 100. numeru Gazety Janowieckiej - *Andrzej Szymanek*

Społeczna Inicjatywa w Janowcu:

- Szanowni Państwo - *Andrzej Szymanek, Prezes TPJ*

- „Janowiec miastem” - komunikat z zebrania (24 lipca 2021 r.) -

- Szanowni Państwo. Członkowie Towarzystwa Przyjaciół Janowca oraz wszyscy Ludzie „dobrej janowieckiej woli” - *Andrzej Szymanek, Prezes TPJ*

Z życia Towarzystwa Przyjaciół Janowca:

- Protokół z Walnego Zebrania Członków Towarzystwa Przyjaciół Janowca - *Sekretarz Walnego Zebrania Członków TPJ*

- Zaproszenie na Walne Zebranie Sprawozdawcze Członków TPJ w dniu 21 sierpnia 2021 r.

- Darczyńcy i kwoty przez nich przekazane w 2021 roku w zł.

- Walne Zebranie Członków TPJ - 21 sierpnia 2021 - *Andrzej Szymanek*.

100 wydań Gazety Janowieckiej

- Historia „Gazety Janowieckiej” - *Leszek Kwasek*

- Kto redaguje, kto bierze udział w jej przygotowaniu, czyli jak powstaje „Gazeta Janowiecka” - *Leszek Kwasek*

- Opis bibliograficzny: Gazeta Janowiecka - *amjan*

- Opinia o „Gazecie Janowieckiej” - *Maria Caryk*

- Skład redakcji „Gazety Janowieckiej” - *amjan*

- Indeks autorów „Gazety Janowieckiej” - *amjan*

Pandemia koronawirusa Sars-CoV-2

- Konkursy dla gmin

- Liczba wykonanych szczepień

- Sprawdzone źródła informacji o szczepieniach przeciwko COVID-19 /infografika/

W skrócie

- Nowości w programie „Czyste Powietrze”. Od 2022 r. Koniec dotacji na piece węglowe - *UG Janowiec*

- „Czyste powietrze” - spotkanie informacyjne - *UG Janowiec*

- Program „Czyste Powietrze” - *UG Janowiec*

- Narodowy Spis Powszechny Ludności i Mieszkań 2021 - *UG Janowiec*

- Zwrot podatku akcyzowego - *UG Janowiec*

- Projekty Uproszczonego Planu Urządzenia Lasu - *UG Janowiec*

- Warsztaty z wypełniania wniosku w Programie „Mój Prąd 3.0” - *UG Janowiec*

- Mobilny punkt szczepień /infografika/

- Dni Janowca 10-11 lipca 2021 /plakat/

- Postanowienie Komisarza Wyborczego - *UG Janowiec*

- Przeprawa promowa Janowiec - Kazimierz Dolny już otwarta - *UG Janowiec*

- Centralna Ewidencja Emisyjności Budynków - *UG Janowiec*

- XI Święto Wina w Janowcu - *UG Janowiec*

- Harmonogram wywozu odpadów komunalnych i odpadów selektywnych w Gminie Janowiec w 2021/2022 roku - *UG Janowiec*

Wspomnienia - *Wacław Kwiatkowski - Alicja Tarłowska*

„Oddając krew - darujesz życie” - *amjan*

redakcja



Gazeta Janowiecka

Janowiec nad Wisłą, nr 100, sierpień 2021 rok ISSN 1426-6288
Pismo Towarzystwa Przyjaciół Janowca nad Wisłą

W tym numerze m.in.:	Cena 2,00 zł
Społeczna inicjatywa w Janowcu ...	Z życia Towarzystwa Przyjaciół Janowca
Protokół z Walnego Zebrania TPJ z 2020 r.	100 wydań Gazety Janowieckiej
Pandemia koronawirusa SARS-CoV-2	Program „Czyste Powietrze”

100 wydań
Gazety Janowieckiej

Laudatio
na okoliczność wydania 100. numeru *Gazety Janowieckiej*

Wielce Szanowni Państwo
Leszek Kwasek - Redaktor Naczelny, **Andrzej Madej** - Sekretarz Redakcji, **Filip Jaroszyński** - Członek Redakcji
Wielce Szanowni Czytelnicy *Gazety Janowieckiej*
Gazety Janowieckiej. Wy Panowie Redaktorzy, ale też my Czytelnicy, wietczymy dzisiaj dzieło i zamykamy pewien etap historii Towarzystwa Przyjaciół Janowca. Za chwilę zacznie się etap 100+ w życiu pisma, które w historii TPJ było i jest ważnym źródłem informacji o dniu powszednim Janowca i Gminy.

Gazeta Janowiecka jest rówieśnikiem Towarzystwa Przyjaciół Janowca i rówieśnikiem *Notatnika Janowieckiego*. Już 2 kwietnia 1995 roku ustaliliśmy z Leszkiem Kwaskiem, że będą wydawane dwa pisma: *GJ* (4 numery w roku) i *NJ* (1 lub 2 numery w roku).
Gazeta w odróżnieniu od *NJ* była pomysłem i redagowana głównie dla Czytelników miejscowych. Była i jest do dzisiaj czytana w Janowcu, Janowcach, Nasilowie, Obłasnach, Trzciankach, Wojszynie. Ale też w innych miejscowościach

„okolicy”. Polski, świata.
Przeglądając li tylko zamieszczony tutaj indeks autorów, (podobnie znajdziecie w naszych bibliografiach) łatwo zobaczymy wielkość dokonani *Gazety*. Publikowane w niej aktualia z życia Janowca i Gminy, ale też wspomnienia, biogramy, historie rodów janowieckich oraz listy do redakcji - pokazują czym była i jest *Gazeta Janowiecka*. Nadal jest ważna dla rejestrowania życia i historii malej janowieckiej Ojczyzny.

Teksty redakcyjne *Gazety* zawsze były niezależne. Wszelkie opinie i komentarze zawsze były wyważone i niezależne światopoglądowo. Przede wszystkim dlatego, że wydawca, czyli Towarzystwo Przyjaciół Janowca starało się zawsze niezależność zachowywać. *Gazeta Janowiecka* finansowała się sama - konkretniej - przez tych, którzy ją czytali i doceniali. To wielka zasługa Leszka Kwaska.

Od pewnego czasu *Gazeta* jest wydawana w postaci elektronicznej. Nadal jednak widzimy w niej poszanowanie Słowa i Czytelnika.

Czego chcemy życzyć z okazji Jubileuszu setnego numeru *Gazety*? Może tego, żeby nadal była z nami i opowiadała o naszej codzienności, przypominała przeszłość ziemi janowieckiej. To jej misja, cel, zadanie i zasługa zarazem.

W imieniu zarządu TPJ oraz Członków TPJ
życząc dalszej owocnej pracy
i wydania (co najmniej) kolejnych 100. numerów pisma
Andrzej Szymanek

W SKRÓCIE

Kontrola opróżniania zbiorników bezodpływowych (szamb) oraz przydomowych oczyszczalni ścieków

Zgodnie z art. 6 ust. 5a i 5aa ustawy o utrzymaniu czystości i porządku w gminach (Dz. U. z 2023 r. poz. 1469), Wójt Gminy Janowiec zobowiązany jest do przeprowadzania co najmniej na 2 lata kontroli:

1. Posiadania przez właścicieli nieruchomości umów z przedsiębiorstwem posiadającym zezwolenie na opróżnianie zbiorników bezodpływowych lub osadników w instalacjach przydomowych oczyszczalni ścieków i transport nieczystości ciekłych.
2. Dowodów uiszczania opłat za te usługi (m.in. rachunków, faktur, dowodów zapłaty).

W związku z powyższym zwracamy się z prośbą do mieszkańców Gminy Janowiec o zgłaszanie się do Urzędu Gminy w celu złożenia w terminie do 31 grudnia 2023 r. informacji o posiadanej umowie na wywóz nieczystości płynnych i przedstawieniu faktur za te usługi.

Informujemy, że osoby, które nie mają jeszcze podpisanych umów na opróżnianie zbiorników, będą mogły podpisać taką umowę o świadczenie usług z Gminą w Referacie Gospodarki Komunalnej pokój Nr 4.

Wójt Gminy Janowiec

Życzenia z okazji setnych urodzin

Szanowna Jubilatka
Pani Stanisława Andzelm



Z okazji wspaniałego jubileuszu 100 lat urodzin pragniemy złożyć Pani serdeczne gratulacje oraz wyrazy najwyższego szacunku.

Osiągnęła Pani wiek, o którym marzymy wszyscy, ale który osiągają tylko nieliczni wybrańcy.

Dzięki łasce otrzymanej od Boga, do tego czcigodnego grona zalicza się także Pani.

Wraz z gratulacjami prosimy przyjąć w tym uro-

czystym dniu najlepsze urodzinowe życzenia wszelkiej pomyślności, długich jeszcze lat życia w zdrowiu, spokoju oraz radości w kręgu bliskich osób.

Wszystkiego najlepszego.

Wójt Gminy Janowiec Jan Gędek
Kierownik Urzędu Stanu Cywilnego w Janowcu Grażyna Biernacka
Przewodnicząca Rady Gminy Janowiec Zofia Malinowska

Opróżnianie zbiorników bezodpływowych i transport nieczystości ciekłych

Urząd Gminy w Janowcu informuje, że w związku z zakończeniem remontu oczyszczalni ścieków w Janowcu, od dnia 05 grudnia 2023 r. rozpocznie się odbiór nieczystości płynnych od mieszkańców.

UG Janowiec

XXII Janowieckie Interpretacje Muzyki im. Jakuba Walaska II Janowiecki Bieg Niepodległości

Z inicjatywy Domu Kultury w Janowcu, MN w Kazimierzu Dolnym, Nordicowy Janowiec, Fundacji „Fera Via” i Zalew w Janowicach w dniu 11 listopada 2023 r. nad Zalewem w Janowcu odbył się po raz drugi Janowiecki Bieg Niepodległości. Uroczyste otwarcie biegów oraz przemowy organizatorów zaplanowano na godz. 13.00, a na godzinę 15.00 odśpiewanie hymnu, część artystyczną, przemowy okolicznościowe i dekorację zwycięzców. Bieg organizowany był w czterech kategoriach: ok. 300 m - roczniki 2013 i młodsze; ok. 500 m - roczniki 2011 i 2012; ok. 1000 m - roczniki 2009 i 2010; ok. 2300 m - kategoria OPEN.

UG Janowiec

Zebrawanie ogólne członków Wspólnoty Gruntowej Wsi Janowiec

Z inicjatywy Zarządu Wspólnoty Gruntowej Wsi Janowiec, w dniu 13 grudnia 2023 r. w GOK w Janowcu odbyło się zebranie ogólne członków Wspólnoty Gruntowej Wsi Janowiec. Jednym z głównych punktów spotkania było podjęcie uchwały w sprawie Statutu spółki dla zagospodarowania Wspólnoty Gruntowej Wsi Janowiec.

Redakcja



Kupując książki Towarzystwa Przyjaciół Janowca - wspierasz jego działalność.

Gazeta Janowiecka - Pismo Towarzystwa Przyjaciół Janowca nad Wisłą
Redakcja: Leszek Kwasek - redaktor naczelny, Filip Jaroszyński,
Andrzej Madej - sekretarz redakcji,

Adres Redakcji: Lubelska 9, 24 - 123 Janowiec
Konto TPJ: BS Kazimierz Dolny 21 8731 0001 0103 3822 2001 0013
<http://www.tpj.janowiec.pl> e-mail: tpj@man.pulawy.pl