



# Gazeta Janowiecka



Janowiec nad Wisłą, nr 110, kwiecień 2024 rok ISSN 1426-6288  
Pismo Towarzystwa Przyjaciół Janowca nad Wisłą

W tym numerze m.in.:

Cena 2,00 zł

Janowiec nad Wisłą w XVII i XVIII wieku

Kalendarium wydarzeń kulturalnych i sportowych

Wybory samorządowe 2024

Z życia TPJ

Podsumowanie działalności inwestycyjnej 2019-2023 W skrócie

## Wielkanoc 2024



**Szanowni Państwo.  
Drodzy Czytelnicy *Gazety Janowieckiej***

**Wielkanoc, to czas otuchy i nadziei. Czas odradzania się wiary w siłę Chrystusa i drugiego człowieka. Przyjmijcie zatem Wszyscy od zarządu Towarzystwa Przyjaciół Janowca życzenia radosnych, pełnych nadziei i wiary Świąt Wielkiej Nocy, spędzonych w spokoju i zadumie wśród kochającej rodziny, przy wspólnym stole. Smacznego święconego jajka oraz mokrego śmigusa-dyngusa ...**

Zarząd TPJ J

# JANOWIEC nad WISŁĄ W XVII - XVIII wieku (cz. VIII)

## Janowiec na tle wydarzeń politycznych XVII–XVIII wieku

### Trzecia wojna północna

W 1702 roku do Polski wkroczyły wojska szwedzkie Karola XII, rozpoczynając równie niszczycielską wojnę jak „potop”. Ks. Andrzej Ziarnowski, wikariusz i mansjonarz janowiecki zapisał w księdze ochrzczonych zdanie z którego wynika, że żołnierze szwedzcy niszczyli Janowiec przez trzy dni: „*Hoc Anno incurssio Suetica in Poloniae fuit mense vero [prae]senti exercitus eorum tribus diebus in hac Civitate morabaturoku A die so. Usque ad diem duodecimam*”. Odnosi się ono z pewnością do wydarzeń z 9–12 lipca 1702 roku. Z innych źródeł wynika bowiem, że 9 lipca maszerujący z Lublina korpus szwedzki gen. Karola Mörnera przeprawił się pod Kazimierzem przez Wisłę. Z polecenia Jerzego Dominika Lubomirskiego naprzeciw Szwedów wyjechał gubernator janowiecki z odpowiednią sumą pieniędzy, celem opłacenia kogo należy, aby żołnierze nie okradli zamku, ani nie zdewastowali dóbr. Jednak uniemożliwiły to incydenty, do jakich doszło na jeszcze prawym brzegu Wisły. W okolicznych lasach pojawili się uzbrojeni chłopci, gotowi zaatakować Szwedów, a w Kazimierzu został podobno zabity jeden z oficerów Mörnera. Szwedzi odpowiedzieli represjami. W opanowanym Janowcu aresztowali grupę miejscowych mieszczan, księży oraz Żydów, a także spędzali chłopów z okolicznych wsi wymuszając na wszystkich olbrzymie kontrybucje. Pod miastem pojawił się wprawdzie polski podjazd z Radomia, dowodzony przez rotmistrza Stanisława Tymińskiego, ale były to niewielkie siły samorządowe (kilkunastu kawalerzystów). Rotmistrz (*nata bene* z Jasieńca) nie miał możliwości żadnych działań przeciw tak licznyemu wojsku wroga, jednak zdołał pochwycić jeńca. Odesłał go do obozu królewskiego pod Pińczów, a sam powrócił do Radomia oczekując na dalszy rozwój wypadków<sup>1</sup>.

Nie wiadomo jak długo przetrzymywano aresztowanych mieszczan janowieckich. Wszystko wskazuje na to, iż Szwedzi nie pozostawili wówczas załogi w janowieckim zamku, gdyż Karol XII koncentrował przed rozprawą z Augustem II Sasem wszystkie dostępne siły. Dopiero w listopadzie 1702 roku obsadzono go szwedzką załogą z dywizji gen. Maydla, która zatrzymała się tu na leża zimowe. Główne siły wroga wybudowały obóz nad Wisłą pod Kazimierzem, otoczywszy go ziemnym wałem z częstokołem i kobylinami. Tu zwożono prowiant dla wojska, natomiast chorych żołnierzy odesłano pod eskortą do zajętego przy okazji Janowca. W grudniu przetransportowano Wisłą do Kazimierza i Janowca działa szwedzkie z Opatawa<sup>2</sup>. W początkach 1703 roku nadeszły niespodziewane roztopy. Ze względu na przybór wody w Wiśle Szwedzi zamierzali ewakuować obozy spod Janowca i Kazimierza i załadowawszy działa na statki rzeczne ruszyć do Warszawy. Jednak Karol XII kazał im czekać na korpus nadsciągający z Rzeszowa. Dla łatwiejszej komunikacji między obydwoma zgrupowaniami zaczęto pod Janowcem budować most przez rzekę, co odbiło się niekorzystnie na okolicznej ludności. Konfiskowano drewno, bydło, nawet poduszki, potrzebne dla chorych. Chłopi i okoliczna szlachta uciekali do lasów<sup>3</sup>. Represje musiały być dotkliwe, bo przecież Janowiec należał do Lubomirskich, odgrywających znaczną rolę w obozie Sasa. Żołnierze wroga odeszli stąd dopiero 3 kwietnia, gdy Karol XII rozpoczął ofensywę na Warszawę<sup>4</sup>. (...)

Dariusz Kupisz

<sup>1</sup> Wiadomości z obozu spod Pińczowa 16 VII 1702, Biblioteka Czarotoryskich w Krakowie [dalej BCz.], rkps. 196, s. 379.

<sup>2</sup> Z Warszawy 4 XI 1702, BCz., rkps. 527, s. 202; Z Lublina 18 XII 1702, BCz., rkps. 196, s. 896; Z Lublina 31 XII 1702 i 2 I 1703, BCz., rkps. 197, s. 2–4.

<sup>3</sup> Z Sieciechowa 14 I 1703, BCz., rkps. 197, s. 10–11.

<sup>4</sup> G. Hyczko, *Działania wojenne trzeciej wojny północnej (1700–1721) w województwie lubelskim*, „Rocznik Lubelski”, nr 8, 1965, s. 83.

# WYBORY SAMORZĄDOWE 2024

## Obwodowe komisje wyborcze

W dniu wyborów samorządowych w dniu 7 i 21 kwietnia 2024 r. na terenie gminy Janowiec będzie czynnych 6 obwodowych komisji wyborczych. Ich siedziby oraz granice zamieszczono w tabeli poniżej. Według tabeli lokal komisji w Strażnicy OSP w Nasiłowie, w Centrum Integracji Wiejskiej w Janowicach oraz w Świetlicy Wiejskiej w Trzciankach nie będą przystosowane dla osób niepełnosprawnych.

źródło: <https://wybory.gov.pl/>

Siedziba	♿	Granice	Numer komisji
Strażnica OSP w Nasiłowie, Nasiłów 12B	nie	Nasiłów	1
Gminny Ośrodek Kultury, Sala widowiskowa, ul. Plac Wolności 1	tak	Janowiec	2
Strażnica OSP, Wojszyn 49	tak	Wojszyn	3
Centrum Integracji Wiejskiej w Janowicach, Janowice 17	nie	Brzeście, Brzeście-Kolonia, Janowice	4
Centrum Integracji Wiejskiej w Oblasach, Oblasy 29	tak	Oblasy	5
Świetlica Wiejska w Trzciankach, Trzcianki 30	nie	Trzcianki, Polesie Wojszyńskie	6

## **Wybory do Sejmiku Województwa Lubelskiego**

Mieszkańcy Gminy Janowiec będą uczestniczyli w wyborach do Sejmiku Województwa Lubelskiego w okręgu nr 2, obejmującego część województwa lubelskiego w tym obszary powiatów: janowskiego, kraśnickiego, lubartowskiego, lubelskiego, opolskiego, puławskiego i ryckiego. W okręgu tym do objęcia będzie 10 mandatów. Powalczą o nie 91 kandydatów zgłoszonych przez 9 komitetów wyborczych.

### **Lista nr 1 - KW PRAWO I SPRAWIEDLIWOŚĆ**

STAWIARSKI Jarosław Piotr, Kraśnik, lat 60  
BREŚ Piotr Paweł, Lublin, lat 44  
WOJCIECHOWSKI Marek Grzegorz, Miłocin, lat 44  
GZIK Bolesław, Godziszów Pierwszy, lat 70  
SOLIS Tomasz Piotr, Mikołajówka, lat 60  
BIELECKA Renata, Wilczopole, lat 53  
PONIATOWSKA Aneta, Niezabitów, lat 46  
JÓŹWIK Marek Łukasz, Ryki, lat 47  
WAWERSKA Dorota, Końskowola, lat 55  
KACZYŃSKA Agnieszka, Mieczysława, lat 52  
BODZIACKI Janusz Stanisław, Firlej, lat 63  
MATRASZEK-FURTAK Anna Aldona, Karmanowice, lat 63

### **Lista nr 2 - KWW KONFEDERACJA I BEZPARTYJNI SAMORZĄDOWCY**

FREJOWSKI Krzysztof, Markuszów, lat 34  
JAROSZ Daniel, Kajetanów, lat 32  
ŚPIEWAK Hubert Piotr, Niedrzwica Duża, lat 33  
SZYSZKIEWICZ Piotr Tomasz, Nowodwór, lat 47  
KULICKA Barbara Krystyna, Lublin, lat 57  
JANIEC Joanna Agnieszka, Spławy Drugie, lat 55  
DEPTUŁA Tomasz, Lublin, lat 44  
MAREK Janina Jadwiga, Lublin, lat 77  
MAZOWIECKI Rafał, Urszulin, lat 40  
JANIK Karolina Aleksandra, Lublin, lat 28  
KRYŃSKA Mirosława, Lubartów, lat 63  
WARCZULSKI Bogusław, Lublin, lat 67

### **Lista nr 3 - KKW TRZECIA DROGA PSL-PL2050 SZYMONA HOŁOWNI**

KUREK Paweł Tomasz, Kraśnik, lat 46  
KOS Marek, Kraśnik, lat 54  
KAŁASKA Adam Krzysztof, Ryki, lat 48  
RZETELSKI Piotr Sławomir, Baranów, lat 55  
RUPIEWICZ Romana Julia, Kazimierz Dolny, lat 43  
PIKULA Paweł, Bychawa, 63  
TERESIŃSKI Grzegorz, Opole Lubelskie, lat 54  
PUŁA Mariusz, Wandzin, lat 37  
WĘGOROWSKA Anna, Palikije Pierwsze, lat 39  
DEC Agnieszka, Opole Lubelskie, lat 47  
BANASIAK-WIŚNIEWSKA Agnieszka, Zofianka Górna, lat 47  
CZERSKA Hanna Barbara, Stężyca, lat 60

### **Lista nr 4 - KKW LEWICA**

MAZUREK Marek, Lublin, lat 62  
MARCINKOWSKA-KOZAK Agnieszka Halina, Turka, lat 53  
MAKAREWICZ Mirosław Sławomir, Ćmiłów, lat 54  
JĘDRYCH Rafał Marcin, Ryki, lat 38  
CHYLIŃSKI Tomasz Grzegorz, Świdniczek, lat 48

REBEJKO Jolanta, Kraśnik, lat 41  
KOZIOŁ Maciej Paweł, Wilkołaz Drugi, lat 36  
KNAP Rafał, Janów Lubelski, lat 46  
SIEMION-DUDEK Monika Elżbieta, Dys, lat 77  
PROCHOWICZ Jolanta Agata, Lublin, lat 33  
KOWALCZYK Waldemar Adam, Puławy, lat 56

### **Lista nr 5 - KKW KOALICJA OBYWATELSKA**

ŚCIBIOR Andrzej Jerzy, Puławy, lat 65  
WIECZOREK Marek Janusz, Lublin, lat 55  
ZIMOWSKI Michał, Kraśnik, lat 43  
LIPNICKA Anna Elżbieta, Dęblin, lat 59  
KULIŃSKI Jerzy Wiesław, Lublin, lat 52  
TUROS Anna, Klikawa, lat, 40  
ŻOŁYNIA Rafał Krzysztof, Chrzanów, 44  
JAWORSKI Mirosław Zenon, Świdniczek, lat 56  
ROGOWSKA Ewa, Abramowice Prywatne, lat 46  
BARAN Dariusz, Lublin, lat 56  
WUJEC-MĄCZKA Małgorzata Agnieszka, Lublin, lat 50  
GUZ Sylwia Stanisława, Lubartów, lat 44

### **Lista nr 6 - KW STOWARZYSZENIE „BEZPARTYJNI SAMORZĄDOWCY”**

WOCH Marek Marian, Kąkolewnica, lat 45  
WALASEK Marcin, Ryki, lat 49  
MARZEC Wiesław, Kraśnik, lat 67  
KOT-KOMSTA Diana Wiktoria, Baranówka, lat 41  
CZERNIC Izabela Marta, Skrzynice-Kolonia, lat 33  
GRESZATA Marcin, Brzeźnica Leśna, lat 41  
PODSIADŁO Marek Edward, Turka, lat 57  
SACZUK Aleksandra, Wohyń, lat 19  
MAŁYSIAK Ewa Barbara, Lublin, lat 57  
ŁONIEWSKA Małgorzata, Kąkolewnica, lat 37  
KOKOT Jan, Chodel, lat 36

### **Lista nr 7 - KW PL!SP**

MIKOSZA Paweł, Rozplucie Drugie, lat 41  
WOJCIECHOWSKI Grzegorz, Łaszczówka-Kolonia, lat 40  
TORBA Marzena Sylwia, Kłatwy, lat 34  
WILCZEK Wiktoria Aleksandra, Marynin, lat 287 4  
MUŁ-PAŁKA Edyta Katarzyna, Nowosiółki-Kolonia, lat 48  
GRYMUZA Krzysztof Karol, Dominów, lat 67  
JĘDREJ Katarzyna Paulina, Palikije Pierwsze, lat 33

### **Lista nr 9 - KW KOALICJA SAMORZĄDOWA OK SAMORZĄD**

DOŁGAN Mariola Elżbieta, Lublin, lat 50  
MAJCHER Magdalena Patrycja, Lublin, lat 45  
WYROŚLAK Marcin, Chodel, lat 19  
RESZKA Andrzej Dariusz, Świdnik, lat 52  
ŁAGODZIŃSKA Krystyna Ewa, Lublin, lat 77

### **Lista nr 10 - KW RUCH NAPRAWY POLSKI**

WŁODARCZYK Tadeusz Andrzej, Lublin, lat 59  
BOROWSKI Marek, Niemce, lat 68  
MAŁYSZ Radosław Sylwiusz, Lublin, lat 57  
PLEWKO Marcin, Dęblin, lat 43  
MIKITA Bogusław, Kraśnik, lat 62  
SZYMCZAK-SMARZ Anna, Rudka Kozłowiecka, lat 39  
SZCZUKA Agnieszka Monika, Kraśnik, lat 41  
DUDZIŃSKA Renata, Kraśnik, lat 41  
DZIDUCH Iwona, Lublin, lat 50

źródło: <https://wybory.gov.pl/>

## Wybory do Rady Powiatu Puławskiego

Mieszkańcy Gminy Janowiec będą uczestniczyli w wyborach do Rady Powiatu Puławskiego w okręgu nr 2, obejmującego obszary gmin: Puławy i Janowiec. W okręgu tym do Rady Powiatu Puławskiego kandyduje 21 osób, które będą się ubiegały o 3 mandaty:

### Lista nr 1 - KW PRAWO I SPRAWIEDLIWOŚĆ

SMAGA Danuta Zofia, Gołęb, lat 58  
KRZEŚNIAK Bogdan, Leokadiów, lat 57  
KISIEL Krzysztof Kazimierz, Bronowice, lat 47  
LISIOWSKA Dorota, Wojszyn, lat 56  
CIELOCH Zofia Aleksandra, Janowice, lat 64

### Lista nr 3 - KKW TRZECIA DROGA PSL-PL2050 SZYMONA HOŁOWNI

SUSZYŃSKI Dariusz Piotr, Góra Puławska, lat 39  
SEREDYN Elżbieta, Klikawa, lat 55  
SKOWYRA Łukasz, Oblasy, lat 35  
PYT Dorota, Gołęb, lat 48  
ROSOŁOWSKI Krzysztof, Góra Puławska, lat 39

### Lista nr 5 - KKW KOALICJA OBYWATELSKA

KOWALIK Maciej, Trzcianki, lat 48  
WÓJCIK Małgorzata, Janowiec, lat 38  
KAMOŁA Marzanna, Gołęb, lat 54  
GRYTA Zygmunt, Trzcianki, lat 63  
OROŃ Paweł, Trzcianki, lat 47

### Lista nr 11 - KWW TAK

TARŁOWSKA Małgorzata Aneta, Oblasy, lat 49  
WALASEK Dorota Zofia, Klikawa, lat 55  
SZYMANEK Grzegorz, Góra Puławska, lat 31

### 12 - KWW WSPÓLNIE DLA ZIEMI PUŁAWSKIEJ

SAMCIK Monika Magdalena, Kajetanów, lat 45  
SZAFRANEK Konrad Stanisław, Gołęb, lat 44  
PACIOREK Jolanta, Tomaszów, lat 54

Posel z Janowca na sejm VIII i IX kadencji - Krzysztof Szulowski kandyduje w wyborach samorządowych do Rady Powiatu Puławskiego z pierwszego okręgu (Miasto Puławy):

SZUŁOWSKI Krzysztof, zam. Janowiec, KW PRAWO I SPRAWIEDLIWOŚĆ, lat 60, kandyduje do: Rada Powiatu Puławskiego, okręg nr 1, lista nr 1, nr na liście: 1

źródło: <https://wybory.gov.pl/>

## Wybory do Rady Gminy Janowiec

Podczas wyborów samorządowych w wyborach do Rady Gminy Janowiec teren gminy będzie podzielony na 15 jednomandatowych okręgów wyborczych. Ich granice, według miejscowości i numeracji posesji, przedstawiono poniżej:

**Okręg 1** Brzeście, Brzeście-Kolonia  
**Okręg 2** Janowice 1A - 53

**Okręg 3** Janowice 54 do końca, Janowiec: ul. Nowy Janowiec

**Okręg 4** Janowiec: ul. Górna, ul. Kościelna, ul. Krótka, ul. Młynarska, ul. Nadrzeczna, ul. Plac Wolności, ul. Powiśle, ul. Praga, ul. Rynek, ul. Sandomierska, ul. Sportowa, ul. Zamkowa

**Okręg 5** Janowiec: ul. Lubelska, ul. Partyzantów, ul. Radomska 2 - 49, ul. Radomska 51 - 61 (nieparzyste)

**Okręg 6** Janowiec: ul. Osiedle Szkolne, ul. Radomska 50 - 66 (parzyste), ul. Radomska 67 do końca

**Okręg 7** Janowiec: ul. Emilii Plater, ul. Jana Kochanowskiego, ul. Królowej Bony, ul. Mikołaja Janowskiego, ul. Piotra Firleja, ul. Stanisława Tarło, ul. Spółdzielcza

**Okręg 8** Oblasy 1 - 139 (nieparzyste), 145

**Okręg 9** Oblasy 2 - 136 (parzyste), 156 - 156A, 180 - 228 (parzyste), 236 do końca (parzyste)

**Okręg 10** Oblasy 138 - 144, 147 - 155, 157 - 179C, 181 - 229 (nieparzyste), 230 - 235A, 237 do końca (nieparzyste)

**Okręg 11** Nasiłów 1 - 35, 52B do końca

**Okręg 12** Nasiłów 36 - 52A, Wojszyn 30 - 70

**Okręg 13** Wojszyn 1 - 29A, 71 - 87, 131 - 153

**Okręg 14** Wojszyn 88 - 130, 154 do końca

**Okręg 15** Trzcianki, Polesie Wojszyńskie

Kandydaci do Rady Gminy Janowiec w wyborach samorządowych 2024 (według okręgów wyborczych):

**Okręg 1:** CZERWIEC Ireneusz Paweł, Brzeście, KWW GMINA JANOWIEC RAZEM, lat 46,

**Okręg 2:** WOJTALIK Aldona Małgorzata, Janowiec, KWW GMINA JANOWIEC RAZEM, lat 55,

**Okręg 3:** WALASEK Janusz, Janowiec, KWW GMINA JANOWIEC RAZEM, lat 58,

**Okręg 4:**BIERNACKI Mariusz Janusz, Janowiec, KWW GMINA JANOWIEC RAZEM, lat 56,

KOWALSKI Paweł Andrzej, Janowiec, KWW PRAGA JANOWIEC, lat 36,

**Okręg 5:** TARŁOWSKI Roman, Janowiec, KWW GMINA JANOWIEC RAZEM, lat 58,

**Okręg 6:** KOSTKA Ewa, Janowiec, KWW GMINA JANOWIEC RAZEM, lat 65,

**Okręg 7:** RESZKA Mariusz Karol, Janowiec, KWW GMINA JANOWIEC RAZEM, lat 44,

**Okręg 8:** HAMUŁKO Ewa, Oblasy, KWW GMINA JANOWIEC RAZEM, lat 42,

**Okręg 9:** BORONOWSKA Grażyna, Oblasy, KWW GMINA JANOWIEC RAZEM, lat 64,

**Okręg 10:** WÓJCIK Kinga Monika, Oblasy, KWW GMINA JANOWIEC RAZEM, lat 38,

**Okręg 11:** PACOCHA Iwona Agnieszka, Nasiłów, KWW GMINA JANOWIEC RAZEM, lat 48,

**Okręg 12:** SULIMA Piotr, Wojszyn, KWW GMINA JANOWIEC RAZEM, lat 31,

**Okręg 13:** SZUŁOWSKI Sebastian Jan, Wojszyn, KWW GMINA JANOWIEC RAZEM, lat 42,

**Okręg 14:** SZYSZKOWSKI Jerzy, Wojszyn, KWW GMINA JANOWIEC RAZEM, lat 59,

**Okręg 15:** ŁYSZCZ Sylwia, Trzcianki, KWW GMINA JANOWIEC RAZEM, lat 38,

źródło: <https://wybory.gov.pl/>

## Wybory Na Wójta Gminy Janowiec

W wyborach na Wójta Gminy Janowiec, według danych podawanych przez Państwową Komisję Wyborczą, zarejestrowano jednego kandydata:

GEDEK Jan Jacek, zam. Janowiec, KWW GMINA JANOWIEC RAZEM, lat 57, wykształcenie wyższe, nie należy do partii politycznej.

Zasady wyboru wójta w przypadku jednego kandydata w wyborach określa art. 482 Kodeksu wyborczego (Dz.U. 2023 poz. 2408). Aby zostać wójtem lub burmistrzem kandydat musi uzyskać więcej niż połowę ważnie oddanych głosów.

W przypadku, gdy kandydat, nie uzyska więcej niż połowy ważnie oddanych głosów, wyboru wójta dokonuje rada gminy w tajnym głosowaniu bezwzględną większością głosów ustawowego składu rady. Prawo zgłoszenia kandydata na wójta przysługuje grupie radnych, stanowiącej co najmniej 1/3 ustawowego składu rady. Zgłoszenie musi być złożone na piśmie. Każdemu z radnych przysługuje prawo poparcia w zgłoszeniu tylko jednego kandydata. Jeżeli rada gminy nie dokona wyboru wójta w terminie dwóch miesięcy od dnia wyborów, Prezes Rady Ministrów wyznacza, na wniosek ministra właściwego do spraw administracji publicznej, osobę pełniącą obowiązki wójta do końca kadencji.

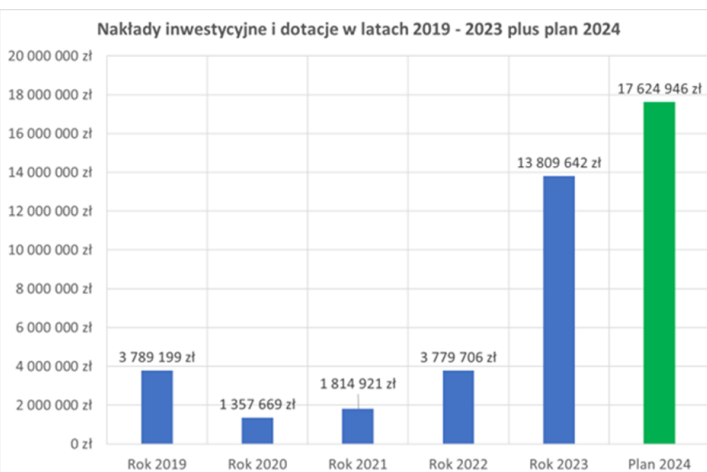
źródło: <https://wybory.gov.pl/>

## PODSUMOWANIE DZIAŁALNOŚCI INWESTYCYJNEJ W LATACH 2019 – 2023

Kadencja lat 2019 – 2023 dla Gminy Janowiec była wyjątkowa, niewiarygodna i niepowtarzalna. Wiele obszarów działania i różnej funkcjonalności udało się doprowadzić do rekordowych osiągnięć i wyników.

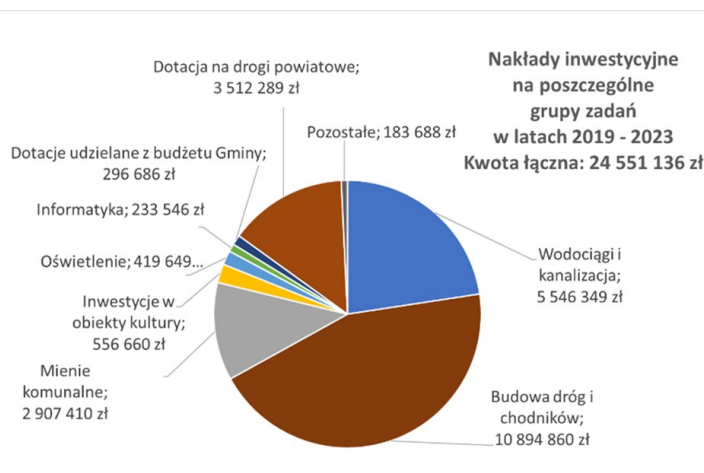
Bardzo dobrym przykładem jest wysoki poziom inwestycji, który osiągnęliśmy podczas trwania tej kadencji. W poprzednich latach wydatki inwestycyjne oscylowały w granicach jednego do dwóch milionów zł na rok. W roku 2023 i w zatwierdzonym budżecie na rok 2024 poziom wydatków inwestycyjnych wzrósł do kilkunastu milionów na rok, co szczegółowo jest przedstawione na wykresie.

Porównując lata 2020 czy 2021 z rokiem obecnym, należy stwierdzić, że wydatki inwestycyjne wzrosły około dziesięciokrotnie. Takiej skali inwestycji w Gminie Janowiec chyba jeszcze nigdy nie było w całej jej historii.

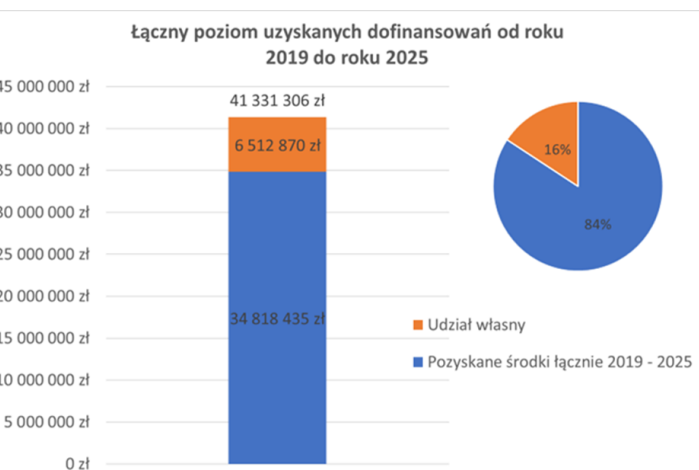


Ważnym aspektem obszaru inwestycji jest ich zakres. Od kilku lat dominują działania drogowo chodnikowe. Są to w dalszym ciągu podstawowe potrzeby realizowane w celu poprawy bezpieczeństwa i wygody naszych mieszkańców, przyjezdnych gości i turystów. Szczegółowy rozkład zadań przedstawia wykres. Jak łatwo zauważyć, w latach 2019 – 2023, doliczając dotacje dla Powiatu Puławskiego, ponad połowa wszystkich środków została przeznaczona na budowę lub remonty dróg i chodników. Jest to niebagatelna kwota ponad 14 milionów złotych.

W roku 2024 również głównymi zadaniami inwestycyjnymi są drogi i chodniki. Planujemy po raz kolejny wydać na ten cel ponad osiem milionów złotych. Na modernizację i rozbudowę sieci wodno-kanalizacyjnej przeznaczymy kwotę blisko 5 milionów złotych.



Innym bardzo ważnym zagadnieniem w obszarze inwestycji jest ich sposób finansowania. Niewątpliwie najważniejszym miernikiem jest poziom uzyskanych dofinansowań do przeprowadzanych inwestycji.

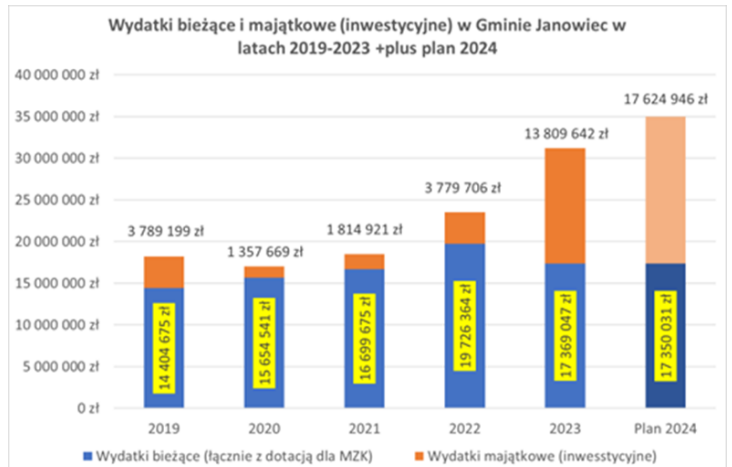
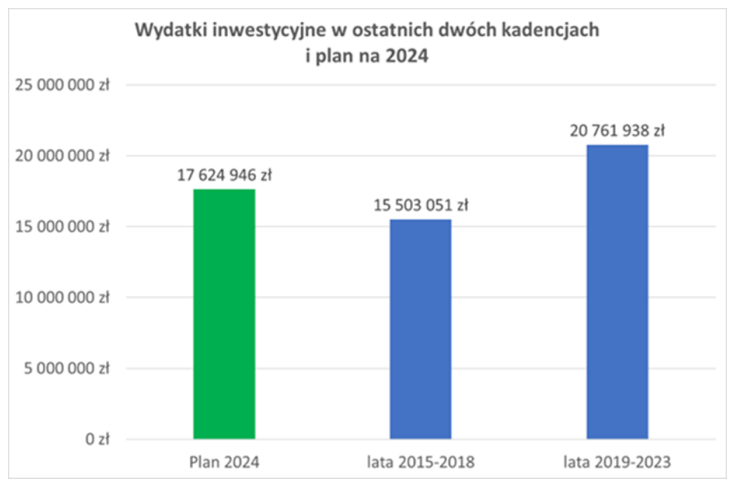


Od 2019 r., doliczając także pozyskane finanse na rok bieżący i na 2025, to kwota ponad 40 milionów złotych,

z czego udało się pozyskać blisko 35 milionów zł. Wartość ta stanowi 84% łącznych kosztów. Tak wysoki poziom pozyskiwania środków zewnętrznych jest zasługą nie tylko wójta lecz wszystkich pracowników zajmujących się szeroko pojętymi procesami inwestycyjnymi. Warto zauważyć, że poziom pozyskanych środków zewnętrznych na ten rok już oscyluje wokół 84%, a być może jeszcze będą jakieś interesujące nabory, albo ciekawe projekty. Na realizację zadań w roku bieżącym pozyskane środki wynoszą już prawie 15 milionów zł. Warto zauważyć, że do tej wartości została wliczona tylko połowa uzyskanej dotacji na remont muru kościelnego, ponieważ plan remontu muru obejmuje lata 2024 i 2025. Jeżeli doliczyć do tego dofinansowanie całego muru wskaźniki będą jeszcze lepsze.

Warto jeszcze wspomnieć o najważniejszych inwestycjach w ostatnich kilku kadencjach. Oczywiście chodzi o remont dróg powiatowych leżących na terenie Gminy Janowiec. Dla nas było to bardzo duże wyzwanie finansowe, ponieważ bez naszego wkładu finansowego najprawdopodobniej do remontu tych dróg by nie doszło. Warto przypomnieć, że wspólnie z powiatem ponosiliśmy udział własny po połowie. Nasza dotacja do powiatu wyniosła ponad 3,5 miliona zł.

Ciekawostką może być fakt, że poziom planowanych inwestycji w roku 2024 jest wyższy o ponad dwa miliony złotych niż łączne koszty inwestycji w kadencji 2015-2018. Natomiast w porównaniu do rekordowej kadencji 2019-2023 planowany poziom inwestycji w roku 2024 jest niższy tylko o około trzy miliony zł.



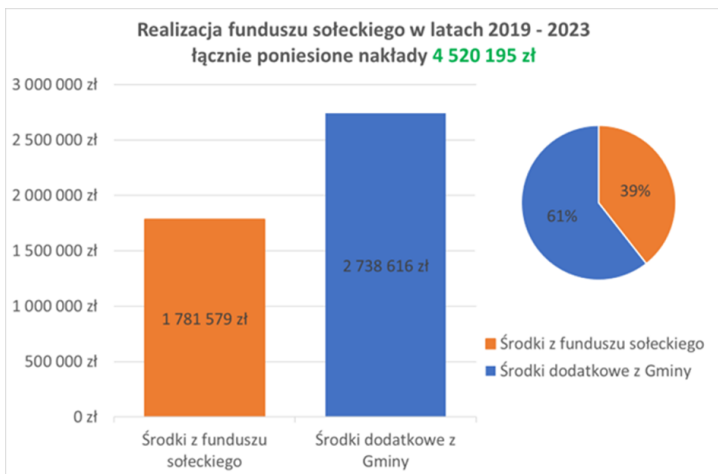
# Wesołych Świąt!

Życzenia Radosnych Świąt Wielkanocnych, wypełnionych nadzieją budzącej się do życia wiosny i wiarą w sens życia. Pogody w sercu i radości płynącej z faktu Zmartwychwstania Pańskiego oraz smacznego Święconego w gronie najbliższych osób.

Życzenia składają:

Wójt Gminy Janowiec  
Jan Gędek

Przewodnicząca Rady Gminy  
Zofia Malinowska



Inną równie ważną kwestią jest bezpośrednia funkcjonalność gminy. W ciągu ostatnich lat dosyć radykalnie

zmienił się rozkład środków w budżecie. Można zaobserwować zmniejszenie udziału wydatków bieżących na rzecz środków majątkowych (inwestycyjnych). Jest to o tyle istotne, że większy procentowy udział finansów jest skierowany na inwestycje.

Jak wynika z zaprezentowanych danych z kilku lub kilkunastu procent udziału inwestycji na początku kadencji doszliśmy do ponad 50% udziału inwestycji w roku 2024.

Kolejnym obszarem, który dobrze funkcjonuje w Gminie Janowiec jest realizacja zadań z funduszu sołeckiego. Przyjęło się, że jeżeli jest tylko możliwość to Gmina dorzuca się do realizacji zadania wybranego przez mieszkańców. Dzięki temu zadania wykonywane są w znacznie większym zakresie, niż wynika to z należnych środków przysługujących na daną miejscowość. Kwota dofinansowania z gminy w latach 2019-2023 była prawie dwa razy większa (2 738 615 zł) niż wartość zaplanowanych zadań.

Jan Gędek, Wójt Gminy Janowiec (więcej: <https://www.janowiec.pl/>)

## Z ŻYCIA TOWARZYSTWA PRZYJACIÓŁ JANOWCA

**PRZEKAŻ 1,5%**

**TOWARZYSTWO PRZYJACIÓŁ JANOWCA NAD WISŁĄ**

Podczas wypełniania formularza PIT wpisz KRS: **0000270261** oraz poniższy cel szczegółowy:  
**TPJ NAD WISŁĄ 20286**



Sfinansowano z 1.5% podatku.

### RODY JANOWIECKIE

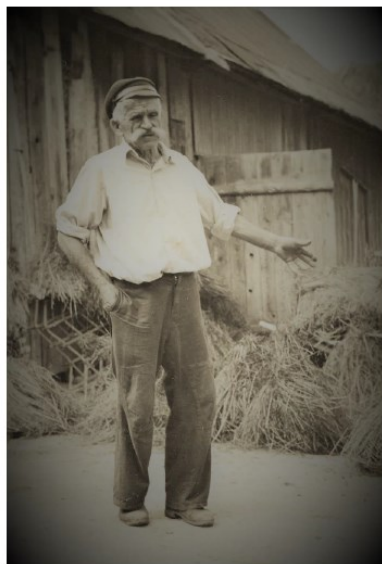
Towarzystwo Przyjaciół Janowca zgromadziło wiele tekstów opisujących historię janowieckich rodów. Materiały są rozproszone w wydanych numerach Notatnika i Gazety, a część nie została jeszcze opublikowana. Z inicjatywy Leszka Kwaska, zrodził się pomysł wydania książki „Rody janowieckie”, skupiającej wszystkie, zgromadzone dotychczas wspomnienia.

Wiedząc, że część mieszkańców Janowca zamierzała, wzorem innych autorów, spisać historie swoich rodów, zarząd TPJ zdecydował o przyjęciu ostatecznego terminu rozpoczęcia prac nad publikacją z końcem 2023 roku.

Obecnie trwają prace redakcyjne nad zgromadzonymi materiałami w celu przygotowania publikacji do druku.

Zarząd TPJ

## RODY JANOWIECKIE



**JAK PRZEKAZAĆ 1,5% PODATKU NA PODSTAWIE DRUKU PIT-37**

137. Numer KRS <b>0000270261</b>	Wniosek, wota Kwota z podatku, od której może przekroczyć 1% kwoty z poz. 126, po zaksięgowaniu do pełnych dziesiątek groszy w 00!	138.	st.	gr
-------------------------------------	---	------	-----	----

**K. INFORMACJE UZUPEŁNIAJĄCE**  
Podatnicy, którzy wypełnili cztery J, w poz. 139 mogą podać cel szczegółowy 1,5%, a zaznaczając kwadrat w poz. 140 wyrazić zgodę na przekazanie OPP swojego imienia, nazwiska i adresu wraz z informacją o kwocie z poz. 138. W poz. 141 można podać dodatkowe informacje, np. ułatwiające kontakt z podatkowikiem (telefon, e-mail)

139. Cel szczegółowy 1,5%  
**TPJ NAD WISŁĄ 20286**

140. Wyrznięta zgodę

**CEL: TPJ NAD WISŁĄ 20286**  
**KRS: 0000270261**

Darmowy program do PIT oraz poradnik znajdziesz na [fsmm.pl](http://fsmm.pl)  
Ty też możesz zbierać 1,5% podatku! Odwiedź [fsmm.pl](http://fsmm.pl)

### Szanowni Państwo

Członkowie i Sympatycy  
Towarzystwa Przyjaciół Janowca  
Także Miłośnicy "ziemi janowieckiej"

Kierujemy do Państwa prośbę o pomoc finansową w postaci odpisu 1,5% od rocznego podatku skarbowego.

Środki finansowe od Państwa pozwoliły by wzbogacić kulturalno-regionalistyczną działalność TPJ, które działa już od 29 lat.

Dziękujemy  
Zarząd TPJ

### Darczyńcy TPJ i kwoty przez nich przekazane w 2023 roku (01.08.2023)

Stanisław Jędrych - Otwock - 330 zł; Leszek Kwasek - Puławy - 800 zł; Barbara, Anna Gonciara-Werner - Warszawa - 200 zł; Krystyna Gruszecka - Radom - 300 zł; Grzegorz Reński - Łódź - 400 zł; Maria, Teresa Tarłowska - Warszawa - 100 zł.; Parafia Rzymsko-Katolicka pw. św. Stanisława bp. m. i św. Małgorzaty - Janowiec - 1000 zł; Zbigniew Łęłyk - Warszawa - 50 zł.

Razem: 3180 zł

**Serdecznie dziękujemy naszym Darczyńcom.**

Zarząd

# W SKRÓCIE

## Sukcesy naszych młodych strażaków!

Przedostatni tydzień marca obfitował w wydarzenia gdzie strażacy z młodzieżowych drużyn pożarniczych mogli wykazać się wiedzą i dużymi umiejętnościami praktycznymi w połączeniu z kondycją fizyczną.

W dniu 22.03.2024 r. przeprowadzone zostały w Komendzie Powiatowej Państwowej Straży Pożarnej w Puławach eliminacje powiatowe Ogólnopolskiego Turnieju Wiedzy Pożarniczej „Młodzież Zapobiega Pożarom”. W konkursie wzięło udział 12 osób. W grupie I (klasy 1-4) pierwsze miejsce zajął Paweł Romanowicz, a grupie II (klasy 5-8) Maria Aneta Hamułko, oboje z Zespołu Szkół w Janowcu i jednocześnie przedstawiciele jednostki OSP Oblasy. Paweł będzie reprezentował szkołę, jednostkę i powiat na konkursie rangi wojewódzkiej.



W dniu 23.03.2024r. w Piaskach odbyły się Pierwsze Wojewódzkie Halowe Młodzieżowe Zawody Sportowo - Pożarnicze. W zawodach wzięło udział 21 drużyn dziewczęcych i 21 drużyn chłopskich z terenu województwa lubelskiego. Powiat puławski reprezentowały cztery drużyny: MDP Wierzchoniów, MDP Osiny oraz dwa zespoły z Gminy Janowiec: MDP Oblasy i MDP Janowiec. W klasyfikacji drużynowej wysokie, czwarte miejsce zajęli chłopcy z Janowca z wynikiem 111,85 pkt, a dziewczęta z Oblas miejsce 10, uzyskując 137,35 pkt. W klasyfikacji indywidualnej 5 miejsce zajął Piotr Sulima z jednostki OSP Janowiec.



Składy drużyn:

**MDP Janowiec:** Piotr Sulima, Marek Kołodyński, Dawid Kuba, Maciej Kowalski, Dominik Łucjanek - opiekunowie: Paweł Kramek, Tomasz Wójtowicz.

**MDP Oblasy:** Maria Hamułko, Izabella Hamułko, Lena Niedziółka, Natalia Krzak, Blanka Jeżak - opiekunowie:



wie: Kamil Wójcik, Paweł Hamułko, Monika Łucjanek.

W imieniu Wójta Gminy Janowiec wszystkim uczestnikom gratulujemy wysokich osiągnięć w obu turniejach. Możemy być z Was bardzo dumni, że tak wyraźnie zaznaczyliście swoją obecność w zawodach rangi wojewódzkiej. Składamy podziękowania rodzicom, wychowawcom i opiekunom MDP za wkład pracy, wychowanie, przekazywaną wiedzę i umiejętności naszej młodzieży.

UG Janowiec



### \*\*\*

## Zmiana cen wody i ścieków

Według informacji Urzędu Gminy w Janowiec, od 1 stycznia 2024 r. zmianie uległa cena wody i ścieków.

### Dla Gospodarstw domowych:

- cena wody za 1m<sup>3</sup> wynosi 3,37 zł netto – 3,64 zł brutto,
- cena ścieków za 1m<sup>3</sup> wynosi 5,02 zł netto – 5,42 brutto,
- opłata abonamentowa wynosi 3,40 zł netto – 3,67 zł brutto

### Dla przedsiębiorstw i jednostek budżetowych:

- cena wody za 1m<sup>3</sup> wynosi 4,45 zł – 4,81 brutto,
- cena ścieków za 1m<sup>3</sup> wynosi 7,41 zł – 8,00 zł brutto,
- opłata abonamentowa wynosi 3,40 zł – 3,67 brutto.

UG Janowiec

### \*\*\*

## Stawki opłat za odbiór odpadów komunalnych w 2024 r.

Jak podaje Urząd Gminy Janowiec, od 1 stycznia 2024 r. będą obowiązywały nowe stawki opłat za odbiór odpadów komunalnych. Jeżeli odpady zbierane są w sposób selektywny, od 1 stycznia nowe stawki opłat wynoszą:

- 33 zł od mieszkańca w zabudowie wielorodzinnej,
- 41 zł od mieszkańca w zabudowie jednorodzinnej.

Ulga!!! Dla właścicieli nieruchomości zabudowanych budynkami mieszkalnymi, jednorodziennymi kompostujących bioodpady w kompostownikach przydomowych będzie możliwa ulga w wysokości 15 zł miesięcznie (opłata miesięczna dla tych osób wynosi 26 zł).

Właściciele nieruchomości nie mają obowiązku składania nowej deklaracji.

Termin i sposób uiszczania opłaty za gospodarowanie odpadami komunalnymi pozostaje bez zmian. Płatność wnosi się w terminach miesięcznych do 25 dnia każdego miesiąca za dany miesiąc na dotychczasowy numer indywidualnego rachunku bankowego.

Zmianę wysokości dotychczasowych stawek wymusiły rosnące koszty systemu gospodarowania odpadami komunalnymi, spowodowane m.in. inflacją, wzrostem cen paliw, energii, wynagrodzeń, dlatego też Rada Gminy Janowiec podjęła decyzję o zwaloryzowaniu stawek za odbiór i zagospodarowanie odpadów komunalnych, pochodzących z gospodarstw domowych, która obowiązywała w niezmiennym kwocie od maja 2020 r. i nie wystarczała na pokrycie kosztów związanych z gminnym systemem gospodarki odpadami.

UG Janowiec

### \*\*\*

## Opróżnianie zbiorników bezodpływowych w Gminie Janowiec

Informujemy, że w związku z pracami remontowymi na wodociągu przy ulicy Młynarskiej w Janowcu w marcu 2024 r. Gmina nie będzie odbierać od mieszkańców nieczystości płynnych.

Wykaz firm posiadających zezwolenie Wójta Gminy Janowiec na prowadzenie działalności w zakresie: opróżniania zbiorników bezodpływowych i transportu nieczystości ciekłych od właścicieli nieruchomości z terenu Gminy Janowiec.

1. „BAG” Usługi Komunalne Leszek Pawlonka Pole-sie 58A, 24-100 Puławy tel: 696 041 420 NIP: 812 100 34 96 REGON: 670795153 Data wydania decyzji: 14.11.2014 r. Czas trwania decyzji: 10 lat.
2. WC SERWICE Sp. z o.o. Spółka Komandytowa ul. Szybowa 2, 41-808 Zabrze tel: 32 278 45 31 E-mail: a.mikolajec@wccerwis.pl NIP: 648 273 04 08 REGON: 241628482 Data wydania decyzji: 10.04.2018 r. Czas trwania decyzji: 10 lat.
3. USŁUGI ASENIZACYJNE Zdzisław Kubisz ul. Kołłątaja 45/72, 24-100 Puławy tel: 602 869 669 NIP: 716 160 63 32 REGON: 430030695 Data wydania decyzji: 03.08.2020 r. Czas trwania decyzji: 10 lat.
4. USŁUGI ASENIZACYJNE Krzysztof Mysiek Bronowice 51A, 24-100 Puławy tel: 607 500 471 NIP: 716 105 04 90 REGON: 060543432 Data wydania decyzji: 03.08.2020 r. Czas trwania decyzji: 10 lat.
5. Daniel Ziemiński Usługi Komunalne Boguszówka 5a/1, 26-920 Gniewoszków tel: 734 148 106 NIP: 812 182 0829 REGON: 14321659 Data wydania decyzji: 02.02.2021 r. Czas trwania decyzji: 10 lat.

UG Janowiec

### \*\*\*

## Warsztaty kulinarne – produkty lokalne we współczesnej kuchni

LGD Zielony Pierścień w dniach 2-3 lutego 2024 r. organizował w Gminnym Ośrodku Kultury w Janowcu dwudniowe, bezpłatne warsztaty kulinarne.

Warsztaty adresowane były do pełnoletnich mieszkańców, którzy chcą rozwijać swoje pasje kulinarne w wykorzystaniem produktów lokalnych z obszaru gmin: Baranów, Janowiec, Kazimierz Dolny, Końskowola, Kurów, Markuszów, Nałęczów, Puławy (gmina wiejska), Wąwolnica, Wojciechów i Żyrzyn.

UG Janowiec

### \*\*\*

## Gminne zawody sportowo – pożarnicze Młodzieżowych Drużyn Pożarniczych

W dniu 28 stycznia 2024 roku na hali sportowej Zespołu Szkół w Janowcu zorganizowane zostały zawody sportowo-pożarnicze Młodzieżowych Drużyn Pożarniczych dla jednostek OSP z gmin Kurów i Janowiec. Głównym organizatorem był Wójt Gminy Janowiec – Pan Jan Gędek, Wójt Gminy Kurów – Pan Arkadiusz Małec-



ki, Komenda Powiatowa Straży Pożarnej w Puławach oraz Oddział Gminny ZOSP RP w Janowcu. Gościem honorowym zawodów byli: Pani Danuta Smaga – Starosta Puławski i jednocześnie prezes Zarządu Powiatowego ZOSP RP w Puławach oraz komendant PSP w Puławach starszy brygadier Grzegorz Podhajny. Nad prawidłowym przebiegiem zawodów oraz oceną konkurencji czuwał sędzia główny, druh Kamil Wójcik (OSP Oblasy) i przedstawiciele PSP w Puławach, a organizacyjnie wspierali strażacy OSP z Gminy Janowiec.



Zgodnie z regulaminem takich imprez zawodnicy na wszystkich szczeblach startowali na takim samym sprawnościowym torze przeszkód. Zawodnicy podzieleni zostali na dwie kategorie wiekowe: do 10 lat i między 10 a 16 lat oraz na drużyny żeńskie i męskie. Wszystkie drużyny pożarnicze z terenu naszej gminy reprezentowane były przez jednostki OSP Janowiec i OSP Oblasy.

Drużyny za udział w zawodach i sportową walkę uho-



norowane zostały dyplomami oraz pucharami, a najlepsze z nich reprezentować będą naszą Gminę na zawodach powiatowych w Puławach. W kategorii żeńskich drużyn pożarniczych pierwsze miejsca zajęły OSP Oblasy, a w kategorii męskich OSP Janowiec.

Wszystkie wyniki zawodów w klasyfikacji generalnej:

**Gmina Janowiec:**

Męskie Drużyny Pożarnicze:

1. MDP Janowiec I – 129,8 pkt
2. MDP Oblasy I – 139,5 pkt
3. MDP Oblasy II – 153,1 pkt
4. MDP Janowiec II – 174,6 pkt

Żeńskie drużyny pożarnicze:

1. MDP Oblasy – 144,8 pkt
2. MDP Janowiec – 178,5 pkt

**Klasyfikacja indywidualna dziewcząt:**

1. Maria Hamułka – 35,8 pkt
2. Izabella Hamułka – 36,1 pkt



3. Blanka Jeżak – 36,4 pkt

#### **Klasyfikacja indywidualna chłopców:**

1. Piotr Sulima – 27,7 pkt
2. Dominik Łucjanek – 28,7 pkt
3. Dawid Kuba – 31,7 pkt

Wójt Gminy Janowiec podziękował wszystkim druhnom i druhom za udział i zaangażowanie w zawodach sportowo – pożarniczych, za podjętą sportową rywalizację oraz tym, którzy przyczynili się do organizacji tej imprezy. Duże podziękowania należą się również rodzicom za kibicowanie i wsparcie działań MDP oraz opiekunom za wyszkolenie dzieci i młodzieży, wysokie umiejętności oraz wzorowe zachowanie w czasie zawodów.

UG Janowiec

\*\*\*

### **Przetarg na dzierżawę promu linowego „JANOWIEC”**

Spółka „PROM” Sp. z o.o. ogłosiła przetarg na dzierżawę ruchomości w postaci promu linowego „JANOWIEC”, o nr rejestracyjnym WA-03-0274 wraz użyczeniem przyczółków cumowniczych na rzece Wisła w 357 km, w celu zorganizowania przewozów przeprawy międzybrzegowej pasażerskiej i samochodowej, pomiędzy miejscowościami Janowiec i Kazimierz Dolny. Dzierżawa dotyczy okresu kwiecień 2025 – kwiecień 2028.

UG Janowiec

\*\*\*

### **Konkursy dla mieszkańców obszarów wiejskich Lubelszczyzny**

Urzędu Marszałkowski Województwa Lubelskiego zorganizował cztery konkursy skierowane do mieszkańców obszarów wiejskich Lubelszczyzny.

„**Kobieta przedsiębiorcza w stylu EKO**” – konkurs kulinarny przeznaczony jest dla pełnoletnich członków Kół Gospodyń Wiejskich i Stowarzyszeń mających swą siedzibę na terenie obszarów wiejskich województwa lubelskiego oraz działających na rzecz rozwoju lubelskiej wsi.

„**Ekolubelskie 2024**” – konkurs dla osób, które prowadzą gospodarstwo rolne na terenie województwa lubelskiego przez co najmniej 2 lata, wytwarzają produkty rolnictwa ekologicznego zgodnie z rozporządzeniem Parlamentu Europejskiego i Rady (UE) 2018/848, posiadają aktualny certyfikat wydany przez upoważnioną jednostkę certyfikującą oraz numer identyfikacyjny.

„**Rolnik z Lubelskiego 2024**” – konkurs dla rolników zajmujących się uprawą roślin i chowem zwierząt, którzy osiągają wyróżniające wskaźniki produkcji, wdrażają innowacyjne rozwiązania i umiejętnie korzystają z funduszy unijnych. Rolnicy mogą ubiegać się o tytuł w ramach następujących kategorii konkursowych: produkcja zwierzęca; produkcja roślinna; ogrodnictwo i sadownictwo; producent-przetwórca.

„**Nasz Sołtys**” – zgłoszenie kandydata do tytułu obejmujące przedstawienie w formie opisowej lub multimedialnej (film, prezentacja) działalności sołtysów wykazujących się wyjątkowymi umiejętnościami, zaangażowaniem oraz osiągnięciami w pełnieniu swojej roli na rzecz rozwoju lokalnej społeczności. Zgłaszający do Konkursu mogą wykorzystać najnowocześniejsze techniki multimedialne, dopuszczalne są także prace wykonane w wersji drukowanej oraz pisanej. Uczestników konkursu mogą zgłaszać: rady sołeckie, mieszkańcy sołectwa w ilości co

najmniej 5 osób, rady parafialne, organizacje pozarządowe i społeczne działające na wsi, stowarzyszenia sołtysów, a także organy władzy samorządowej – gminy oraz powiat.

UG Janowiec

\*\*\*

### **25-lecie Samorządu Powiatu Puławskiego**

W Sali Kongresowej w Pałacu Czartoryskich w Puławach w dniu 22 marca 2024 roku odbyła się uroczystość obchodów 25-lecia Samorządu Powiatu Puławskiego zorganizowana przez Starostę Puławskiego Danutę Smągę. W programie uroczystości przewidziano wręczenie Medali za Długoletnią Służbę oraz wręczenie odznak honorowych Zasłużonego dla Powiatu Puławskiego. Przewidziano także prezentację książki „25 lat Powiatu Puławskiego” podczas spotkania autorskiego z Leszkiem Zugajem. Uroczystość uświetnił występ Felicjana Andrzejczaka z zespołem.

UG Janowiec

\*\*\*

### **UWAGA!**

### **Podejrzenie pojawienia się hybrydy wilka w okolicach niecki pokopalnianej w Janowcu**

W związku z podejrzeniem pojawienia się hybrydy wilka (tzw. psowilk) w okolicach niecki pokopalnianej w Janowcu, osoby korzystające z tego terenu prosimy o zachowanie szczególnej ostrożności, a w przypadku spotkania takiego osobnika o bezzwłoczne poinformowanie celem jego lokalizacji.

Tel kontaktowy: 512 383 100

UG Janowiec

\*\*\*

### **GOK Janowiec**

Zajęcia cykliczne organizowane przez GOK Janowiec w 2024 r.:

1. Zajęcia sportowe - obiekt sportowy w sezonie letnim - piłka nożna, siatkówka itp.
2. Zajęcia nordic walking - obiekt sportowy (raz w tygodniu - sobota) - współorganizacja z Nordicowy Janowiec.
3. Zajęcia szkoły łuczniczej - obiekt sportowy (raz w tygodniu - sobota - w sezonie letnim).
4. Zespół Tańców Rosa - GOK sala widowiskowa (dwa razy w tygodniu - wtorki i czwartki).
5. Fitness-GOK sala widowiskowa (dwa razy w tygodniu - wtorki i czwartki).
6. Zumba-GOK sala widowiskowa (raz w tygodniu - środy).
7. Taekwondo - zajęcia sportowe, cztery razy w tygodniu w Zespole Szkół w Janowcu.
8. Joga - zajęcia ruchowe, GOK sala widowiskowa, raz w tygodniu (piątki).
9. Promienie - grupa wokalna - GOK sala widowiskowa (raz w tygodniu - czwartki).
10. Angielski dla dzieci - zajęcia w GOK (raz w tygodniu - piątek).
11. Warsztaty plastyczne - zajęcia w GOK raz w tygodniu (piątki).
12. Ferie 2024 - 2 tygodniowe aktywności dla dzieci i młodzieży z terenu gminy.
13. Wakacje 2024 - 2 miesięczne aktywności dla dzieci i młodzieży z terenu gminy.

GOK Janowiec

## KALENDARIUM WYDARZEŃ KULTURALNYCH I SPORTOWYCH W JANOWCU NA 2024 ROK

L.p.	Nazwa Imprezy	Data wydarzenia	Miejsce organizacji imprezy	Organizator/współorganizator
1.	Gminne Kolędowanie	06.01.2024	Kościół Parafialny	GOK Janowiec , Parafia w Janowcu, Gmina Janowiec, Fundacja Janowca
2.	Organizacja ferii zimowych	29.01–11.02.2024	GOK Janowiec	organizator
3.	Dzień Kobiet	09.03.2024	GOK Janowiec	organizator
4.	Konkurs na Palmę Wielkanocną	01.02.2024	GOK Janowiec	organizator
5.	IV Bieg z Flagą o Puchar Marszałka Województwa Lubelskiego	19.05.2024	Zamek w Janowcu/ park	Organizator: Fundacja Parasol Wschód Współorganizatorzy: Zamek w Janowcu - oddział MNKD, GOK Janowiec
6.	XIV Święto Wina - Janowiec 2024	25-26.05.2024	Zamek w Janowcu/ park/dziedziniec	Organizator: SWMPW, Zamek w Janowcu - oddział MNKD, GOK Janowiec, Gmina Janowiec
7.	Sobótki	22.06.2024	Zalew w Janowicach	Organizator: Zamek w Janowcu - oddział MNKD, GOK Janowiec, Zalew Janowice
8.	Dni Janowca	07.07.2024	Zamek w Janowcu/ park	Zamek w Janowcu - oddział MNKD, GOK Janowiec, Gmina Janowiec
9.	Nordikiada 2024	07.07.2024	Janowiec	Zamek w Janowcu - oddział MNKD, GOK Janowiec, Gmina Janowiec, Fundacja BezMiar
10.	XXII Janowieckie Interpretacje Muzyczne im. Jakuba Wałaska	Sierpień 2024	Janowiec	GOK Janowiec - współorganizator
11.	Dożynki Gminne	18.08.2024	Zamek w Janowcu/ park	Gmina Janowiec, GOK Janowiec, Zamek w Janowcu - oddział MNKD
12.	Białe Czerwone - III Winobranie na Zamku w Janowcu	7-8.09.2024	Zamek w Janowcu/ dziedziniec	Organizator: Zamek w Janowcu - oddział MNKD, GOK Janowiec , Fundacja Parasol Wschód, UMCS/ Wyzd. Artystyczny
13.	Narodowe czytanie	wrzesień 2024	Biblioteka Gminna	Biblioteka Gminna, GOK Janowiec
14.	Narodowe Święto Niepodległości - III Janowiecki Bieg Niepodległości	11.11.2024	Zalew w Janowicach	Organizatorzy: GOK Janowiec, Zalew Janowice, Gmina Janowiec, Gmina Przyłęk
15.	III Jarmark Bożonarodzeniowy	14-15.12.2024	Zamek w Janowcu/ dziedziniec	Organizator: Zamek w Janowcu - oddział MNKD, GOK Janowiec, Gmina Janowiec, Gmina Przyłęk

**Organizatorzy zastrzegają możliwość zmiany terminu bądź odwołania imprezy/wydarzenia bądź zajęć**



**Kupując książki Towarzystwa Przyjaciół Janowca  
- wspierasz jego działalność.**

**Gazeta Janowiecka** - Pismo Towarzystwa Przyjaciół Janowca nad Wisłą  
**Redakcja:** Leszek Kwasek - redaktor naczelny, Filip Jaroszyński,  
Andrzej Madej - sekretarz redakcji<sup>©</sup>,

**Adres Redakcji:** Lubelska 9, 24 - 123 Janowiec  
**Konto TPJ:** BS Kazimierz Dolny 21 8731 0001 0103 3822 2001 0013  
<http://www.tpj.janowiec.pl> e-mail: [tpj@man.pulawy.pl](mailto:tpj@man.pulawy.pl)