



Gazeta Janowiecka



Janowiec nad Wisłą, nr 117, kwiecień 2026 rok ISSN 1426-6288
Pismo Towarzystwa Przyjaciół Janowca nad Wisłą

W tym numerze m.in.:

Cena 3,00 zł

Książka jakiej dotąd nie było!

Z życia TPJ

Roch ukryty - o miejscu, którego już nie ma (cd.)

W skrócie

„Rody Janowieckie” - apel!

Konkurs na Palmę Wielkanocną



**Niech zbliżające się święta
Zmartwychwstania Pańskiego
będą pełne radosnej nadziei
i przyniosą wszystkim szczęście i pokój**

Zarząd Towarzystwa Przyjaciół Janowca, kwiecień 2026 r.

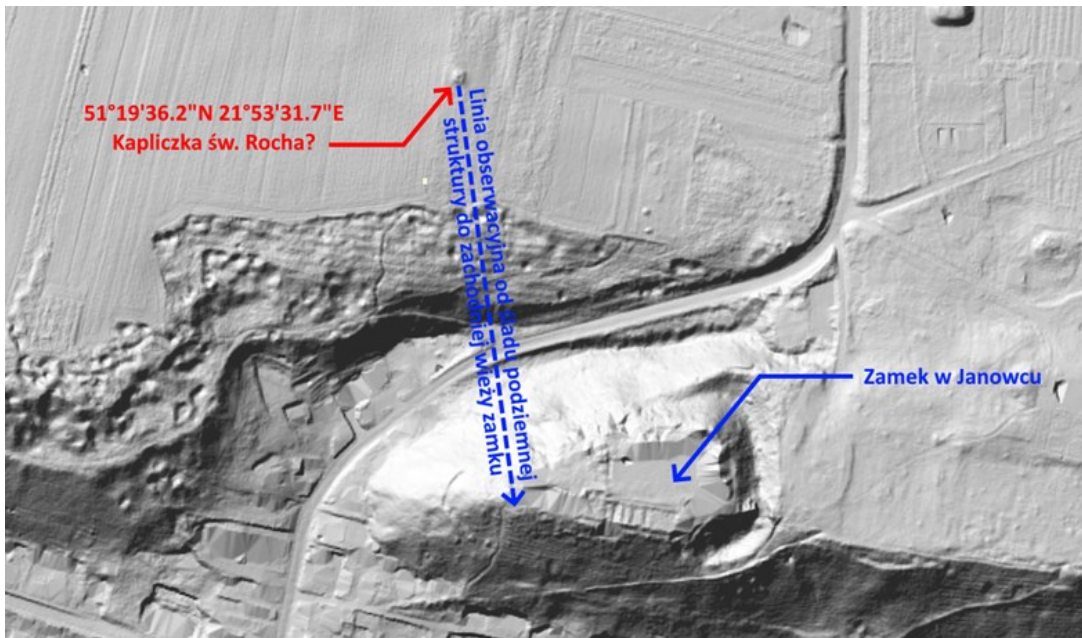
ROCH UKRYTY - O MIEJSCU, KTÓREGO JUŻ NIE MA (cd.)

51°19'36.2"N 21°53'31.7"E
- adres zameldowania św. Rocha?

Dzisiaj po kaplicy i kapliczce nie ma żadnych śladów. Chociaż...

Żyjemy w czasach, gdy każdy może skorzystać z lidaru - narzędzia wykorzystywanego do rozpoznawania ukrytych pod ziemią struktur. Takie dane dostarcza geportal.gov.pl – platforma internetowa umożliwiająca dostęp do danych przestrzennych. Postanowiłem sprawdzić,

czy a nuż nie został jakiś ślad po domku św. Rocha. Aby wstępnie ustalić rejon poszukiwań przeniosłem na współczesną mapę cyfrową linie widokowe łączące miejsce, z którego fotografował Jastrzębski, z widocznymi krawędziami zachodniej ściany zamku (ilustracja 6). W miejscu, w którym 1934 roku stała kapliczka rzeczywiście coś jest lub było - duży kwadratowy obiekt w okolicach punktu o współrzędnych 51°19'36.2"N 21°53'31.7"E. Włączyłem warstwę „Uzbrojenie terenu”, ale widoczna z góry podziemna struktura nie została skojarzona z żadną



Ilustracja 6. Rzeźba terenu okolic skarpy i zamku w Janowcu - geportal.gov.pl. Czerwona strzałka wskazuje nierozpoznaną strukturę podziemną w rejonie, w którym znajdowała się kapliczka św. Rocha. Czy jest to jej ślad? - pytanie pozostaje otwarte.

instalacją. Czy to coś archaicznego, czy efekt współczesnej działalności człowieka? Nie rozstrzygniemy tego bez sprawdzenia za pomocą tradycyjnych narzędzi znanych z piaskownicy - łopatką i wiaderka. Warto spróbować, bo gdyby była to pozostałość po kapliczce św. Rocha, wtedy regularna struktura mogłaby się okazać cokołem, a po drugie - mielibyśmy szansę na odnalezienie kamiennych elementów aediculi. Na ich podstawie łatwo można określić użyty materiał oraz potwierdzić lub odrzucić wymiary podane w relacji Adama Falenty. Trzon kapliczki wmurowano prawdopodobnie z miejscowego wapienia. Nastawa widoczna na fotografii Jastrzębskiego wygląda na wykutą w kamieniu – ustalenie, czy była to opoka kazimierska, czy pińczak, może mieć kluczowe znaczenie dla datowania.

Seria «przypadkowych przypadków» vs. nieprzerwany ciąg poszlak

Esej o nieistniejącej, zapomnianej kapliczce św. Rocha zacząłem od powiązań z późnorenesansową kazimierską kapliczką „Boża Męka”, na które natrafiłem podczas mojego głównego amatorskiego śledztwa dotyczącego zabytku ze skrzyżowania ulic Lubelskiej i Szkolnej.

Związków pomiędzy obiema budowlami architektoniczno-rzeźbiarskimi jest sporo. Na razie wymieniłem tylko jeden - znak kartograficzny na mapie Heldensfelda. Oto pozostałe przypadkowe lub nieprzypadkowe podobieństwa i zbieżności:

- 1/ Obie budowle sakralne cechuje wysoki artyzm, przemyślany projekt, harmonijny wygląd i precyzyjnie dobrane proporcje.
- 2/ Kapliczki należą do tego samego typu - słupowych, o formie odwołującej się do latarni umarłych,
- 3/ Mają trójdzielny układ - składają się z trzech brył: u podstawy walec pełniący rolę trzonu, pośrodku sześcian jako nastawa, a na szczycie ostrosłup na planie kwadratu, który pełni rolę dachu namiotowego. W obu budowlach bryły oddzielane są gzymsami.

W tej sprawie, w obszernej monografii z 1977 roku, poświęconej kazimierskiej kapliczce, historyk sztuki Kazimierz Parfianowicz stwierdził, że kapliczka o takiej formie była na Lubelszczyźnie zabytkiem odosobnionym, posiadającym niewiele analogii na terenie Polski - «prezентuje typ słupa na planie koła, o trzonie lekko zwężającym się ku górze, zwieńczonego gzymsem i dźwigającego konwencjonalną czteroarkadową nastawę».

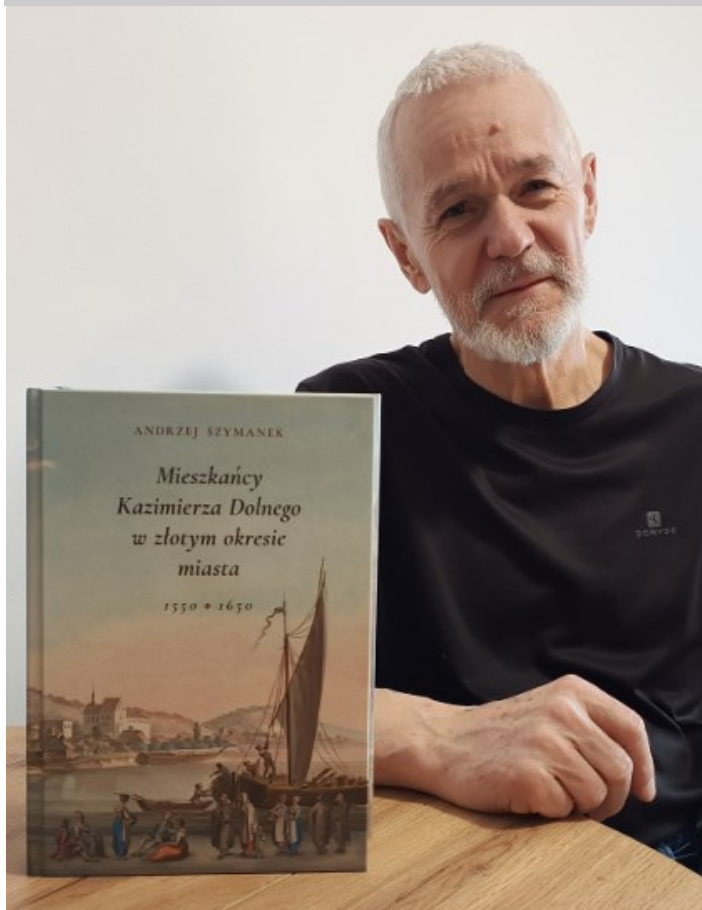
Gdyby Parfianowicz znał zdjęcie Jastrzębskiego,

mógłby podobnie opisać kapliczkę św. Rocha z Janowca, o której historii wiemy tak niewiele. Zastosowany w obu obiektach podobny trójdzielny układ dowodzi, że «Boża Męka» nie była architektoniczną sierotą – na drugim brzegu Wisły miała swoją «analogię». Ta spod janowieckiego zamku na pewno nie była jej bliźniaczką, ale mogła być starszą lub młodszą siostrą, albo córką lub jej wnuczką.

- 4/ Trzony obu kapliczek mają kształt gładkich kolumn tokańskich.
- 5/ Wymurowano je z kamienia wapiennego, a następnie pokryto tynkiem.
- 6/ Nastawy mają formę czteroarkadowych aedicul,
- 7/ Aedicule zaprojektowano na planie kwadratu, a ich bryły mają postać sześciątów,
- 8/ Nastawy w całości wykonano i wyrzeźbiono w kamieniu.
- 9/ W obu kapliczkach widać dbałość projektantów i wykonawców w przestrzeganiu zasad symetrii.
- 10/ Jedyne znane dwa wymiary kapliczki świętego Rocha, wysokość trzonu/słupa i wysokość nastawy, są takie same jak w „Bożej Męce”. Dla pierwszej budowli podał je Adam Falenta, a dla drugiej Kazimierz Parfianowicz w dokumentacji „Kazimierz Dolny - kapliczka z 1588 r.”. Wartości wymiarów obiektu z Janowca podane przez świadka wynoszą: wysokość trzonu – około 3 metry, wysokość nastawy - około 75 centymetrów. Bez wątplenia projektant i wykonawcy nie posługiwali się systemem metrycznym. W czasach, kiedy powstała, przyjmijmy, że pomiędzy XVI a XVIII wiekiem, podstawowymi miarami długości były łokieć i stopa. Jednego wzorca obowiązującego dla całej Korony nie było, więc w różnych miejscach Rzeczypospolitej mogły się nieco od siebie różnić. Dla potrzeb tej pracy przyjąłem, że łokieć to niecałe 60 cm, a stopa niecałe 30 cm. Wymiary kapliczek, przeliczone na miary staropolskie, wynosiły więc: wysokość trzonu - 5 łokci, wysokość nastawy - 1 łokieć i ½ stopy, co stanowi dokładnie ¼ wysokości trzonu. (cdn.)

Robert Śmietanka-Wawelnicki

Z ŻYCIA TOWARZYSTWA PRZYJACIÓŁ JANOWCA



Ukazała się książka o KAZIMIERZU DOLNYM jakiej dotąd nie było!

Już w sprzedaży!

MIESZKAŃCY KAZIMIERZA DOLNEGO W ZŁOTYM OKRESIE MIASTA 1550 - 1650. 492 strony, twarda oprawa, ponad 100 kolorowych ilustracji, indeks osób, miejscowości i nazw miejscowych Kazimierza Dolnego.

Jej autorem jest prof. Andrzej Szymanek, nauczyciel akademicki, z zamiłowania historyk-regionalista. Od lat pasjonuje się historią pogranicza ziemi radomskiej i lubelskiej, skąd wywodzi się jego ojciec. Od lat pełni funk-

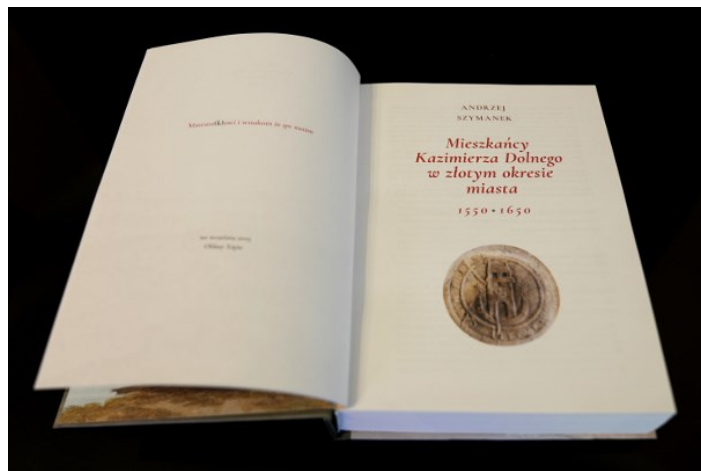
cję prezesa TPJ - jednego z najprężniej działających wydawniczo stowarzyszeń, nie tylko na terenie Lubelszczyzny.

Kazimierski gród od dekad stanowił obszar zainteresowania prof. A. Szymanka. Autor przeczytał wnikliwie dawne księgi miejskie, parafialne zapisy metrykalne oraz wybrane najważniejsze zachowane dokumenty miasta i z tej rozległej lektury, wydobył to, co najciekawsze! A czego tam nie ma...

W książce przeczytamy między innymi.

Zarzy w Kazimierzu Dolnym (1560-1724). **Pijany Kazimierz** (1578-1748). **Nazwa miasta** (1559-1636). **O rzece kazimierskiej (Grodarzu)** 1571-1704. **Perelki języka Kazimierzan** (1579-1727). **Elekcje** w Kazimierzu (1560-1593). **Spichlerze** kazimierskie w latach 1557-1636, 1679-1690. **Opowieść o dwóch, trzech ... czterech „Bożych Mękach”** w Kazimierzu (1631). **Wiślane fryjory. Statki wiślane. Kontrakty i historie kupieckie.** Spory sądowe o **kamieniolom miejski** w połowie XVII wieku. **Wino** i (wino)wajcy w Kazimierzu. Jak fałszowano wina węgierskie. **Kupiec wenecki** (1632). **Jak cyrulik Ferenc posiekl straż nocną** (1613). **Jak wilk na wołu Wisłą** płynęli pospołu (opowieść sądowa z 1674 roku). **O czarach-nie czarach** w Kazimierzu (1680). **Historie kazimierskich Żydów** (1563-1636).

Redakcja



Kazimierzanie przełomu XVI i XVII stulecia

Nikt nie pisał znacząco o ich egzystencji, obyczajach, religijności. Nie były znane kazimierskie *criminalia*. Nic o pijanym Kazimierzu. Nic o języku barwnym, niekiedy melodyjnym. O handlu wiślanym pisano, ale o liczbach przeważnie. A tutaj przeczytamy o ciekawych mechanizmach kontraktów wiślanych. Także o fryjorach wiślanych, w których znajdziemy opowiadki o przygodach flisów płynących do Gdańska. Osobny rozdział poświęcono kazimierskim spichlerzom (było ich blisko 100, a nie 60. jak się błędnie pisze od lat). Książka przynosi także rozmaite „odkrycia”. Wybrano z ksiąg miejskich kazimierskich ponad 300 tekstów. W książce znalazło się niepełna 200 z nich; to baza źródłowa. Wspomagana dokumentami kościoła oraz najstarszymi księgami metryk ko-

ścielnych. Kazimierskie akta sądowe są oszczędne, ale oferują „żywe słowo” (język zeznań), obrazek, scenkę rodzajową, historyjkę. To z nich utkano miscellanea życia Kazimierzan w złotym okresie miasta.

Spis treści

Od autora

Nota źródłowa

Złote lata Kazimierza Dolnego (1550-1650). Miasto i Ludzie

I. Kazimierska egzystencja

II. Sprawy obyczajowe

Mażeńskie sprawy

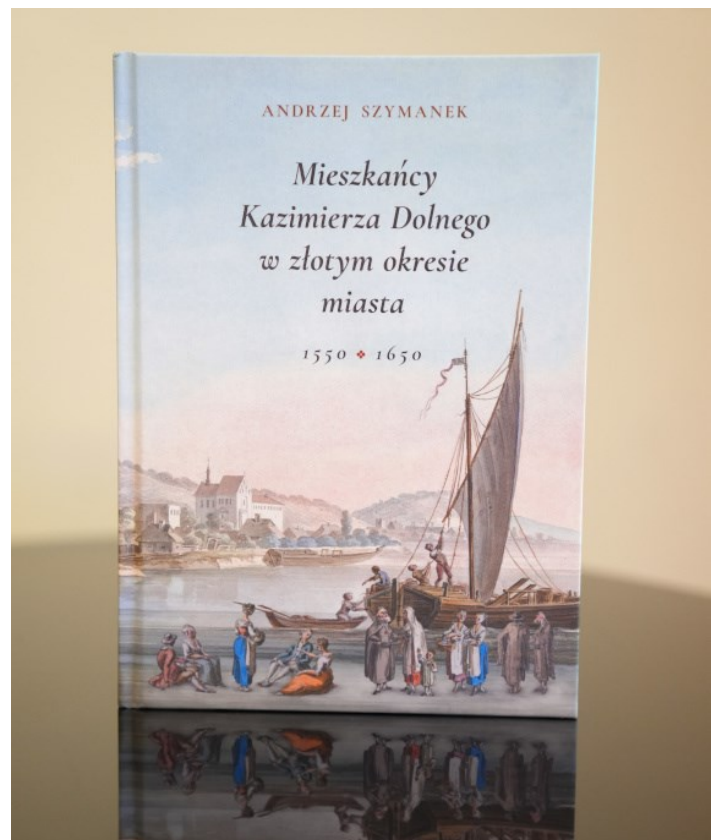
Criminalia

Pijany Kazimierz

Obyczajowe różności

III. Język Kazimierzan

- Perełki języka (1579-1727)
- Wulgaryzmy
- IV. Władze miasta
 - Nazwa miasta (1559-1636)
 - Rzeczpospolita Kazimierska
 - Starostowie i podstarościowie kazimierscy (1519-1655)
 - Prace władz miasta
 - Elekcje
- V. Sądowe
- VI. Skarbowość miejska
- VII. Kościół w Kazimierzu
- VIII. Handel
 - Rozwój handlu wiślanego
 - Statki wiślane
 - Kontrakty i historie kupieckie
 - Wino i wino(wajcy) w Kazimierzu
- IX. Opowieści o spichlerzach
- X. Kazimierskie nomenklatury mniej znane
 - Kamieniołomy w Kazimierzu Dolnym i Nasiłowie XVII wieku
- XI. Impresje i miscellanea
 - Impresje
 - Miscellanea kazimierskie
- XII. Osoby i nazwiska
 - Rzemieślnicy miasta Kazimierza nad Wisłą w latach 1568-1621
 - Szymon Liliusz organmistrz
 - Przybyłowie
 - Trzy persony: Stanisław Pszonka (1577) – Erazm Otwinowski (1578) – Jan Kochanowski (1580)
- XIII. Żydzi w Kazimierzu Dolnym
- Indeks osób



Indeks miejscowości
Indeks toponimów kazimierskich

Pełny spis treści dostępny na stronie Towarzystwa Przyjaciół Janowca pod linkiem: <https://tpj.janowiec.pl/books/mieszkanicy-kazimierza-dolnego-w-zlotym-okresie-miasta-1550-1650/>

Redakcja

DLACZEGO książka o Kazimierzu Dolnym ukazała się w Janowcu?

Może zabrzmiało to prowokacyjnie (wydaje się, że nie mijamy się z prawdą) - ale nie byłoby Janowca bez jego starszego królewskiego brata - Kazimierza Dolnego! Można powiedzieć, że fundamenty pod wspólną historię nadwiślańskich miasteczek położyli Firlejowie herbu Lewart. Byli budowniczymi zamku w Serokomla i inicjatorami lokacji tu miasta - sukcesywnie nabywali od końca XV wieku wsie na lewym brzegu Wisły (Janowice, Oblasy, Serokomla) z zamiarem utworzenia prywatnego ośrodka miejskiego (Janowiec od 1537 roku), sprzęgniętego handlowo i kulturowo z miastami na ważnych, dalekosiężnych, międzynarodowych szlakach kupieckich ze wschodu na zachód i z północy na południe. Od 1519 r. przedstawicielom Lewartów podlegało dochodowe starostwo kazimierskie, które otrzymali od króla, za zasługi poniesione dla Rzeczypospolitej. Od tego momentu swe interesy i fundacje artystyczne realizowali na dwóch brzegach Wisły. Historia Kazimierza i Janowca została związana nierozdzielnie węzłem. Te relacje uwidaczniają się także wśród mieszkańców oddzielonych (a może jednak połączonych) Wisłą. Uważny czytelnik odnajdzie je na kartach książki Andrzeja Szymanka.

MIESZKAŃCY KAZIMIERZA DOLNEGO W ZŁOTYM OKRESIE MIASTA 1550 - 1650

W związku z wydaniem publikacji przygotowujemy w tym roku kilka spotkań promocyjnych z udziałem prof. Andrzeja Szymanka. Będziemy Państwa informować na bieżąco o terminach i miejscach tych wydarzeń. Podczas spotkań będzie można kupić książkę po promocyjnej cenie, a także uzyskać autograf autora.

Życzymy interesującej lektury.

Publikację można nabyć, zamawiając ją pocztą elektroniczną - w cenie 100 PLN (+ koszty wysyłki) pod adresem: marekwasek8@gmail.com. A także w punktach sprzedaży m.in. w sklepiku w Muzeum Zamek w Janowcu.

Kupując publikacje TPJ wspierasz nasze kolejne społeczne inicjatywy wydawnicze!



Przekaż 1,5% podatku

Szanowni Państwo
Członkowie i Sympatycy
Towarzystwa Przyjaciół Janowca
Także Miłośnicy „ziemi janowieckiej”

Kierujemy do Państwa prośbę o pomoc finansową w



PRZEKAŻ 1,5%
**TOWARZYSTWO PRZYJACIÓŁ
JANOWCA NAD WISŁĄ**
KRS: 0000270261
Cel szczegółowy/tytuł przelewu:
TPJ NAD WISŁĄ 20286
NUMER KONTA: 35 2030 0045 1110 0000 0382 5640



FINANSOWANO Z 1,5% PODATKU.

postaci odpisu 1,5% od rocznego podatku skarbowego. Środki finansowe od Państwa pozwoliły by wzbogacić kulturalno-regionalistyczną działalność TPJ, które działa już od ponad 30 lat.

Dziękujemy
Zarząd TPJ

JAK PRZEKAZAĆ 1,5% PODATKU

L. Przekazanie 1,5% podatku należnego na rzecz organizacji pożytku publicznego (OPP)
Jeśli podasz numer wpisu do Krajowego Rejestru Sądowego (numer KRS) OPP wybranej z wykazu zamieszczonego na stronie Narodowego Instytutu Wolności - Centrum Rozwoju Społeczeństwa Obywatelskiego oraz wpiszesz kwotę, to złożyłeś wniosek o przekazanie tej kwoty OPP. W poz. 149 możesz podać cel, na jaki chciałbyś, aby wskazana przez Ciebie OPP przeznaczyła tę kwotę (dł. szczegółowy). Jeśli zamarysz kwadrat w poz. 150, wyrażasz zgodę na to, żeby urząd skarbowy przekazał OPP: imię, nazwisko, adres wraz z informacją o kwocie z poz. 148.

147. Numer KRS 0000270261	Kwota dla OPP Kwota, jaką chcesz przekazać, nie może być większa niż 1,5% podatku należnego (1,5% kwoty z poz. 137). Zadeklaruj ją do trzech dziesiętnych miejsc w dół.	148.
-------------------------------------	--	------

149. Cel szczegółowy
TPJ NAD WISŁĄ 20286

150. Wyrażam zgodę

CEL: TPJ NAD WISŁĄ 20286
KRS: 0000270261

Darmowy program do PIT oraz poradnik znajdziesz na fsmm.pl
Ty też możesz zbierać 1,5% podatku! Odwiedź fsmm.pl

Darczyńcy TPJ i kwoty przez nich przekazane w 2025 roku (31.12.2025)

Darowizny przekazane na cele statutowe Towarzystwa: Ewa Marlikowska Leszcz - Warszawa - 110 zł; Wojciech Brochwicz Lewiński - Warszawa - 1000 zł; Zbigniew Łętyk Nowinek - Zalesie Górne (na wydawnictwa TPJ) - 500 zł; Bank Spółdzielczy w Kazimierzu Dolnym - 2000 zł; .Pardyka Anna Małgorzata - Wąwolnica - 100 zł; Sadura Izabela - Janowiec - 110 zł; Tarłowska Maria - Janowiec - 80 zł; Kupis Wiesław - Częstochowa - 100 zł; Nagroda Starostwa Puławskiego - 1000 zł; Gąciara-Werner Barbara - 180 zł.

Darowizny przekazane zgodnie z życzeniem najbliższej rodziny zmarłego śp. Leszka Kwaska ku Jego pamięci: Agnieszka Godos - Warszawa - 500 zł; Elżbieta Sno-

pek - Puławy - 100 zł; Katarzyna Blicharska-Wiaźel - Warszawa - 150 zł; Iga i Wiesław Malawscy - Janowiec - 100 zł; Joanna Górska - Warszawa - 200 zł; Andrzej Madej - Puławy - 50 zł; Waclaw Brenennstuhel - Kazimierz Dolny - 100 zł; Jakub Dębicki - Poniatowa - 50 zł; Bartosz Janik - Warszawa - 300 zł; Ewa Marlikowska-Leszcz - Warszawa - 200 zł; Mateusz Kwasek - Warszawa - 100 zł; Agata Kwasek - Warszawa - 50 zł; Elżbieta i Jerzy Waszczukowie - Częstochowa - 150 zł; Elżbieta Wójcik - Janowiec - 150 zł; Magdalena i Zdzisław Doraczyńscy - Kazimierz Dolny - 50 zł; Wojciech Brochwicz-Lewiński - Warszawa - 500 zł; Małgorzata Dziduch - Gutanów - 200 zł;

Razem: 8130 zł, w tym na cele statutowe: 5180 zł oraz ku pamięci zmarłego śp. Leszka Kwaska: 2950 zł.

Serdecznie dziękujemy naszym Darczyńcom.

Zarząd

RODY JANOWIECKIE

To pomysł Leszka Kwaska ogłoszony zaledwie rok po powstaniu Towarzystwa Przyjaciół Janowca. Można go traktować jako kamień węgielny wieloletniego projektu. Leszek Kwasek tak pisał o tym fakcie: „W 1996 roku zwróciliśmy się z apelem do mieszkańców Janowca o nadsyłanie swoich wspomnień dotyczących przeszłości ich rodzin oraz miejscowości, w której się urodzili i wychowali. Zapowiadając, że w przyszłości wydamy je w formie zbiorczej, jako wspólnie napisany dokument o naszej przeszłości. Pierwszym autorem był Bolesław Jaślan, którego tekst zamieściliśmy w pierwszym numerze Gazety Janowieckiej. (-).

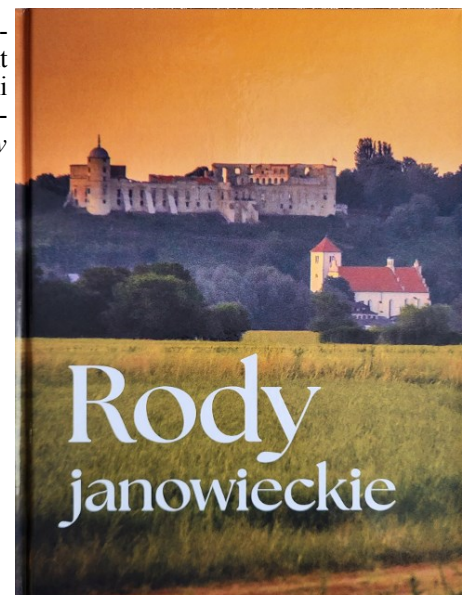
Zawarta wyżej zapowiedź została zmaterializowana w bieżącym roku poprzez wydaną niedawno przez Towarzystwo, opracowaną na podstawie przywołanych wspomnień mieszkańców Janowca książkę „Rody Janowieckie”. Wydarzenie to miało miejsce zaledwie kilka miesięcy temu, a już zastanawiamy się nad kontynuacją wydawnictwa. Podobnie jak 28 lat temu, zwracamy się zatem do Państwa z tym samym apelem o nadsyłanie swoich wspomnień, dotyczących przeszłości rodzin oraz rodzinnych miejscowości. Apel ten kierujemy szczególnie do tych z Państwa, którym nie starczyło sił i zapać, aby na wcześniejszy nasz apel odpowiedzieć. Skłaniają nas do tego niewykorzystane jeszcze materiały, ale także docho-

dzące do nas informacje, że książka cieszy się dużym zainteresowaniem i wiele osób zamierza jeszcze opisać swoje wspomnienia.

Zachęcamy zatem wszystkich zainteresowanych do spisywania swoich wspomnień i przesyłanie ich do Towarzystwa.

Leszek Kwasek, Andrzej Szymanek

W tekście wykorzystano fragment wstępu do książki Towarzystwa Przyjaciół Janowca - *Rody Janowieckie*.



Spotkanie Wielkanocne

W Wielką Sobotę, 4 kwietnia 2026 r. od godz. 8.00, Wójt Gminy Janowiec zaprasza wszystkich mieszkańców pod Kościół Parafialny na Spotkanie Wielkanocne, podczas którego, po poświęceniu pokarmów, wspólnie podzielimy się jajeczkami i złożymy sobie życzenia.



UG Janowiec

Ćwiczenia zastępów OSP z Gminy Janowiec

W dniu 17.03.2026 r. w zakładzie przetwórstwa spożywczego REYPOL w Janowcu odbyły się ćwiczenia strażaków Ochotniczych Straży Pożarnych z Gminy Janowiec, mające na celu:

- Doskonalenie organizacji działań ratowniczo-gaśniczych w obiekcie przemysłowym.
 - Sprawdzenie współpracy między zastępami.
 - Doskonalenie:
 - pracy w aparatach ochrony dróg oddechowych,
 - przeszukiwania pomieszczeń,
 - ewakuacji osoby poszkodowanej na desce ortopedycznej,
 - organizacji zaopatrzenia wodnego.
 - Prawidłowe rozwinięcie linii gaśniczych w natarciu i obronie.
 - Ewakuację pracowników do miejsca zbiórki.
- W zakładzie produkcyjnym REYPOL przygotowano



zostało tło sytuacyjne - w wyniku awarii instalacji grzewczej doszło do pożaru w kotłowni przylegającej do starej hali produkcyjnej. Ogień rozprzestrzenił się na konstrukcję dachu oraz wyposażenie hali. Istniało realne zagrożenie przeniesienia pożaru na nową halę produkcyjną, w której znajdują się pracownicy. Konieczna była ewakuacja pracowników z nowej hali oraz jednej osoby poszkodowanej (pracownik obsługi technicznej) ze starej hali. W hali panowało silne zadymienie, wysoka temperatura oraz ograniczona widoczność.

Jednostki OSP przybywały na miejsce zdarzenia, otrzymywały komunikaty i dyspozycje ze stanowiska kierowania, wykonywały sprawnie wszystkie postawione zadania zachowując spokój i rozwagę. Strażacy stosowali



konieczne środki ochrony indywidualnej w zależności od potrzeb i pełnionych zadań. Rozwinięto linie gaśnicze, odnaleziono poszkodowanego i udzielono pierwszej pomocy, ewakuowano pracowników z zagrożonych miejsc. Akcja zakończyła się powodzeniem.

W ćwiczeniach wzięły udział jednostki z Janowca, Oblas, Janowic, Wojszyna i Trzcianek. W akcji uczestniczyło ponad 30 strażaków. Ćwiczenia podsumował Komendant Gminny OSP Kamil Wójcik. Duże podziękowania należą się przesowi firmy REYPOL Panu Jarosławowi Rejmakowi za przeprowadzenie ćwiczeń na terenie zakładu w realnych warunkach, możliwość poznania terenu, hal produkcyjnych, rozmieszczenia punktów poboru wody itp.

Wszystkie strony były bardzo zadowolone z rezultatów przeprowadzonych ćwiczeń. Na zakończenie uczestnicy ćwiczeń mieli okazję spróbować wypieków z zakładowej piekarni i lokalnych przetworów owocowo-warzywnych.

UG Janowiec,

Konkurs na Palmę Wielkanocną



Gminny Ośrodek Kultury w Janowcu przy współdziałaniu Gminy Janowiec i Parafii pw. św. Stanisława b.p.m. i św. Małgorzaty w Janowcu zaprosił chętnych do konkursu Palm Wielkanocnych. W konkursie mogły uczestniczyć osoby indywidualne, rodziny, dzieci, Koła Gospodyń Wiejskich, OSP, Sołectwa oraz Stowarzyszenia. Przewidziano dwie kategorie wiekowe - dorośli oraz dzieci. Termin składania podpisanych prac w kościele parafialnym w Janowcu upływał 28 marca 2026 r. (sobota), o godz. 9.00.

29 marca nastąpiło rozstrzygnięcie konkursu na Palmę Wielkanocną. Podczas oceny palm brano pod uwagę następujące kryteria: tradycję (wykorzystanie naturalnych materiałów), technikę wykonania (ręczne wykonanie elementów, precyzja), estetykę (kompozycja, kolorystyka, ogólne wrażenia artystyczne), wysokość oraz rozmiary, kreatywność (autorskie ujęcie tematu przy zachowaniu tradycyjnych form). W każdym z kryteriów można było otrzymać od 1-10 pkt. Suma punktów decydowała o zajętych miejscach. Oto wyniki konkursu:

W kategorii „dzieci” nagrodzono:

- 1 miejsce - Przedszkole Samorządowe w Janowcu
- 2 miejsce - Hela, Zosia i Tosia Filipowskie
- 3 miejsce - Natalia i Julia Polasik

W kategorii „dorosłych” nagrodzono:

- 1 miejsce - KGW Janowice
- 2 miejsce - Grupa Aktywnych Kobiet Oblasy
- 3 miejsce - KGW Wojszyn
- 4 miejsce - KGW Oblasy
- 5 miejsce - KGW Nasiłów
- 6 miejsce - KGW Lucimianki



Specjalne wyróżnienie - Adam Tomaszewski z Nasiłowa za palmę wykonaną w całości ze słomy.

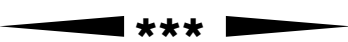
Wszystkie palmy były piękne, a stworzenie każdej z nich wymagało mnóstwa pracy. Poziom konkursu był wysoki i wyrównany, a różnice w punktacji były często minimalne.

Wszystkim nagrodzonym serdecznie gratulujemy. Wręczenie nagród nastąpi w czwartek 2 kwietnia 2026 r. o godz. 16.00 w sali widowiskowej Gminnego Ośrodka Kultury w Janowcu.

Jesteśmy pełni podziwu i uznania dla twórców.

Dla zainteresowanych zamieszczamy link do galerii zdjęć konkursowych palm: <https://photos.app.goo.gl/umqsy4hysHYkkA2Q7>

Sławomir Łowczak
GOK Janowiec



Koncert wielkopostny „Stabat Mater”

W niedzielę, 29 marca 2026 r. o godz. 16.00, w Domu Północnym na Zamku w Janowcu odbył się Koncert Wielkopostny „STABAT MATER”. Podczas koncertu zabrzmiały najpiękniejsze utwory związane z przeżywa-



nym Wielkim Postem:

J. Haydn – Siedem ostatnich słów Chrystusa na krzyżu

A. Vivaldi – Stabat Mater

Wykonawcami byli:

Elwira Janasik - mezzosoprano

Daniel Walasek - recytacje

Karolina Gorczyca - konferansjer

Kwartet WALASEK

Do wielkopostnego spotkania z muzyką kontemplacyjną w niezwyklej przestrzeni Zamku w Janowcu zaprosili organizatorzy: Fundacja Wspierania Kultury „Warszawscy Wirtuozi”, Kwartet WALASEK oraz partnerzy: Województwo Lubelskie - Urząd Marszałkowski Województwa Lubelskiego, Gmina Janowiec, Muzeum Zamek w Janowcu, Urząd Marszałkowski Województwa Lubelskiego.

GOK Janowiec, UG Janowiec



Warsztaty Tworzenia Gwiazd

W sobotę, 21 lutego 2026 r. o godz. 11.00 w sali widowiskowej Gminnego Ośrodka Kultury w Janowcu, odbyły się warsztaty prowadzone przez artystę Jarosława Kozia-
rę. Podczas zajęć zaplanowano stworzenie siedmiu gwiazd, po jednej dla każdego sołectwa gminy Janowiec. Dlatego ze względów ograniczonych możliwości lokalno-



wych przewidziano do 5 uczestników z każdego sołectwa, co spowodowało ograniczona liczbę miejsc. Pierwszeństwo w zapisach przewidziano dla mieszkańców Gminy Janowiec.

Organizatorzy warsztatów: Jarosław Koziara, Gmina Janowiec, Koło Gospodyń Wiejskich Janowiec nad Wisłą i Gminny Ośrodek Kultury w Janowcu.

GOK Janowiec

Dzień Kobiet w Gminnym Ośrodku Kultury w Janowcu

Dom Kultury w Janowcu, w dniu 7 marca 2026 r. zaprosił drogie Panie i Dziewczyny na Dzień Kobiet, organizowany w siedzibie GOK. Start odbył się o godzinie 18.00. organizatorzy przygotowali specjalnie dla Pań część artystyczną. Na uczestniczki czekało wiele atrakcji! Przewidziano także udział w loterii!!! Liczba miejsc, ze względu na logistycznych, była ograniczona i na wydarzenie obowiązywały zapisy.



Dla wszystkich drogiej Pań i Dziewczyń wszystkiego najlepszego z okazji ich święta.

GOK Janowiec

Roczne stawki podatku od nieruchomości

Podczas grudniowego posiedzenia Rada Gminy Janowiec przyjęła roczne stawki podatku od nieruchomości obowiązujące na terenie gminy Janowiec w 2026 r. (NR XVII/95/2025).

Roczne stawki w podatku od nieruchomości określono w następujących wysokościach:

1) od gruntów:

- związanych z prowadzeniem działalności gospodarczej, bez względu na sposób zakwalifikowania w ewidencji gruntów i budynków – 1,22 zł/1m² pow.,
- pod wodami powierzchniowymi stojącymi lub pod wodami powierzchniowymi płynącymi jezior i zbior-

ników sztucznych – 7,15 zł/ha pow.,

- pozostałych, w tym zajętych na prowadzenie odpłatnej statutowej działalności pożytku publicznego przez organizacje pożytku publicznego – 0,52 zł/1m² pow.,
 - niezabudowanych, objętych obszarem rewitalizacji o którym mowa w ustawie z dnia 9.10.2015 r. o rewitalizacji (Dz.U. 2024, poz. 278 z późn. zm.) i położonych na terenach dla których miejscowy plan zagospodarowania przestrzennego przewiduje przeznaczenie pod zabudowę mieszkaniową, usługową albo zabudowę o przeznaczeniu mieszanym, obejmującym wyłącznie te rodzaje zabudowy, jeżeli od dnia wejścia w życie tego planu w odniesieniu do tych gruntów upłynął okres 4 lat a w tym czasie nie zakończono budowy zgodnie z przepisami prawa budowlanego – 4,72 zł/1m² pow.;
- od budynków lub ich części:
 - mieszkalnych – 1.10 zł/1m² pow. użytkowej;
 - związanych z prowadzeniem działalności gospodarczej oraz od budynków mieszkalnych lub ich części zajętych na prowadzenie działalności gospodarczej – 26,10 zł/1m² pow. użytkowej;
 - zajętych na prowadzenie działalności gospodarczej w zakresie obrotu kwalifikowanego materiałem siewnym – 16,64 zł/1m² pow. użytkowej;
 - związanych z udzielaniem świadczeń zdrowotnych w rozumieniu przepisów o działalności leczniczej, zajętych przez podmioty udzielające tych świadczeń – 7,27 zł/1m² pow. użytkowej;
 - pozostałych, w tym zajętych na prowadzenie odpłatnej statutowej działalności pożytku publicznego przez organizacje pożytku publicznego – 7,20 zł/1m² pow. użytkowej;
 - od budowli – 2% ich wartości. .

BIP UG Janowiec

Średni cena skupu żyta

Rada Gminy Janowiec uchwałą z dnia 4 grudnia 2025 r. (NR XVII/94/2025) obniżyła średnią cenę skupu żyta za 11 kwartałów ustaloną Komunikatem Prezesa Głównego Urzędu Statystycznego, będącej podstawą do ustalenia podatku rolnego za rok podatkowy 2026 z kwoty 66,42 zł za dt do kwoty 62,00 zł za 1 dt, mającą zastosowanie do obliczania podatku rolnego na 2026 r. na obszarze gminy Janowiec.

BIP UG Janowiec

Uchwała Rady Gminy Janowiec w sprawie emisji obligacji komunalnych

Zgodnie z uchwałą Rady Gminy Janowiec z dnia 4 listopada 2025 r. (NR XV/89/2025) oraz uchwałą z dnia 20 listopada 2025 r. w sprawie emisji obligacji komunalnych oraz zasad ich zbywania, nabywania i wykupu Gmina Janowiec wyemituje w 2025 r. 1500 obligacji o wartości nominalnej 1000 zł na łączną kwotę 1500 tys. zł. Środki pozyskane z obligacji zostaną przeznaczone na spłatę wcześniej zaciągniętych zobowiązań z tytułu zaciągniętych kredytów i wyemitowanych obligacji w kwocie 820 tys. zł oraz na finansowanie planowanego deficytu budżetu gminy Janowiec w 2025 r. w kwocie 680tys. zł. Emisja

obligacji obejmie dwie serie:

A25 o wartości 500 tys., której wykup nastąpi w dwóch terminach: w 2028 r. część o łącznej wartości na kwotę 200 tys. zł i w 2029 r. część o łącznej wartości na kwotę 300 tys. zł

B25 o wartości 1000 tys. zł, której wykup nastąpi w 2032 r.

Oprocentowanie obligacji będzie zmienne, równe stawce WIBOR 6M.

W uzasadnieniu do podjętej uchwały czytamy, że „w dużej części jest ona elementem realizacji uchwały budżetowej Gminy Janowiec na 2025 r., w której wpływy z tytułu emisji obligacji zostały zaplanowane na kwotę 1 mln. złotych jako jedno z podstawowych źródeł przychodów. Wobec wzrostu wydatków majątkowych związanych z planowaną realizacją nowych zadań inwestycyjnych w ostatnich miesiącach 2025 r. W celu sfinansowania wkładu własnego Gminy zwiększa się kwotę emitowanych obligacji o dodatkowe 500 tys. zł. (...)

Obligacje komunalne to papiery emitowane przez jednostkę samorządu terytorialnego. (...) Emisja obligacji ma na celu pozyskanie środków pieniężnych na pokrycie deficytu budżetowego wynikającego z realizacji zadań inwestycyjnych w roku 2025.

Obligacje komunalne w swej istocie spełniają funkcję kredytu, jednak są dla Gminy bardziej korzystne niż tradycyjny kredyt bankowy.”

BIP UG Janowiec

Poradnik bezpieczeństwa



Wójt Gminy Janowiec informuje, że pod adresem <https://www.gov.pl/web/poradnikbezpieczenstwa> został opublikowany “Poradnik bezpieczeństwa” firmowany przez Rządowe Centrum Bezpieczeństwa. Zachęcamy do zapoznania się informacjami zawartymi w poradniku.

UG Janowiec

Roczne stawki podatku od środków transportowych

Na grudniowym posiedzeniu Rada Gminy Janowiec przyjęła roczne stawki podatku od środków transportowych obowiązujące na terenie gminy Janowiec w 2026 r. (NR XVII/96/2025).

Rocznie stawki podatku od środków transportowych wynoszą:

- 1) od samochodu ciężarowego o dopuszczalnej masie całkowitej pojazdu:
 - a) powyżej 3,5 t do 5,5 t włącznie – 556 zł,
 - b) powyżej 5,5 t do 9 t włącznie – 910 zł,
 - c) powyżej 9 t i poniżej 12 t – 1066 zł,
- 2) od samochodu ciężarowego o dopuszczalnej masie całkowitej pojazdu równej lub wyższej niż 12 t stawki podatku określone są w załączniku nr 1,
- 3) od ciągnika siodłowego lub balastowego przystosowanego do użytkowania łącznie z naczepą lub przyczepą o dopuszczalnej masie całkowitej zespołu pojazdów od 3,5 t i poniżej 12 t – 1550 zł,

4) od ciągnika siodłowego lub balastowego przystosowanego do użytkowania łącznie z naczepą lub przyczepą o dopuszczalnej masie całkowitej zespołu pojazdów równej lub wyższej niż 12 t, stawki podatku określone są w załączniku nr 2,

5) od przyczepy lub naczepy, które łącznie z pojazdem silnikowym posiadają dopuszczalną masę całkowitą od 7 t i poniżej 12 t, z wyjątkiem związanych wyłącznie z działalnością rolniczą prowadzona przez podatnika podatku rolnego – 506 zł

6) od przyczepy lub naczepy, które łącznie z pojazdem silnikowym posiadają dopuszczalną masę całkowitą równą lub wyższą niż 12 t, z wyjątkiem związanych wyłącznie z działalnością rolniczą prowadzona przez podatnika podatku rolnego, stawki podatku określone są w załączniku nr 3,

7) od autobusu, w zależności od liczby miejsc do siedzenia poza miejscem kierowcy:

a) mniejszej niż 22 miejsca – 1246 zł

b) równej lub wyższej niż 22 miejsca – 2250 zł.

Załączniki do uchwały i cała uchwała: https://ugjanowiec.bip.lubelskie.pl/upload/pliki/xvii_96_2025.pdf

BIP UG Janowiec

Tworzenie zagród edukacyjnych

Lokalna Grupa Działania „Zielony Pierścień” ogłosiła nabór wniosków w zakresie tworzenia zagród edukacyjnych. To idealna okazja dla rolników, którzy chcą rozwijać swoje gospodarstwa i dzielić się pasją do wsi z innymi. Na utworzenie zagrody można uzyskać wsparcie w wysokości od 50 do 150 tys. zł (poziom pomocy aż do 85 % kosztów).

Wsparcie dotyczy utworzenia Zagrody Edukacyjnej, czyli miejsca, w którym dzieci, młodzież lub turyści będą mogli uczyć się o:

- produkcji roślinnej lub zwierzęcej,
- przetwórstwie produktów rolnych,
- ekologii i świadomym konsumpcjonizmie,
- dziedzictwie kultury wsi, rzemiośle i rękodziele.

Warunek konieczny - w zagrodzie muszą znajdować się zwierzęta gospodarskie lub uprawy rolnicze przeznaczone do prezentacji.

Wnioski mogą składać rolnicy z terenu gmin: Bara-

Nabór wniosków:
tworzenie
ZAGRÓD EDUKACYJNYCH

Termin składania wniosków:
od 31 marca do 24 kwietnia 2026 r.

Dotacja: od 50 tys. do 150 tys. zł **do 85%**

Więcej informacji na: www.zielonypierscien.eu

nów, Janowiec, Kazimierz Dolny, Końskowola, Kurów, Markuszów, Nałęczów, Puławy (gmina wiejska), Wąwolnica, Wojciechów oraz Żyrzyn. Nabór prowadzony jest w terminie od 31.03.2026 r. do 24.04.2026 r.

Więcej informacji tutaj: <https://zielonypierscien.eu/nabory-wnioskow1690/ogloszone-nabory1692/nabor-wnioskow-nr-72026-%e2%80%93-dotacje-na-tworzenie-zagrod-edukacyjnych>

UG Janowiec

Strategia Rozwoju Gminy Janowiec na lata 2026-2035

Zgodnie z art. 6 ust. 3 ustawy z dnia 6 grudnia 2006 r. o zasadach prowadzenia polityki rozwoju (Dz.U. 2025 poz. 198 ze zm.) oraz uchwałą nr XI/77/2025 Rady Gminy Janowiec z dnia 17.06.2025 r. w sprawie określenia szczegółowego trybu i harmonogramu opracowania projektu Strategii Rozwoju Gminy Janowiec na lata 2026-2035, w tym trybu konsultacji Wójt Gminy Janowiec zaprasza mieszkańców Gminy Janowiec, gminy sąsiednie i ich związki, lokalnych partnerów społecznych i gospodarczych oraz Dyrektora Regionalnego Zarządu Gospodarki Wodnej w Lublinie do zapoznania się z projektem Strategii Rozwoju Gminy Janowiec na lata 2026-2035 w ramach konsultacji społecznych. **Konsultacje potrwać od 13.03.2026 r. do 17.04.2026 r.**

Ponadto zgodnie z art. 54 ust. 1, w związku z art. 39 ustawy z dnia 3 października 2008 r. o udostępnianiu informacji o środowisku i jego ochronie, udziale społeczeństwa w ochronie środowiska oraz o ocenach oddziaływania na środowisko (Dz.U. 2024 poz. 1112 ze zm.), zawiadamiam o opracowaniu i wyłożeniu do publicznego wglądu projektu „Strategii Rozwoju Gminy Janowiec na lata 2026-2035” wraz z Prognozą oddziaływania na środowisko.

Wszyscy zainteresowani mają prawo składać wnioski, zastrzeżenia bądź uwagi do projektu Strategii wraz z Prognozą oddziaływania na środowisko, które można zgłaszać na udostępnionym formularzu, który następnie należy przesłać na adres: Urząd Gminy Janowiec, ul. Radomska 2, 24-123 Janowiec decyduje data wpływu formularza do Urzędu) lub złożyć osobiście w tut. Urzędzie, lub przesłać zeskanowany za pośrednictwem poczty elektronicznej na adres: gmina@janowiec.pl (w tytule należy wpisać „Uwagi do Strategii Rozwoju i prognozy”).

W ramach konsultacji społecznych projektu „Strategii Rozwoju Gminy Janowiec na lata 2026-2035” wraz z Prognozą oddziaływania na środowisko w dniu **09.04.2026 r. o godz. 13.00 w Urzędzie Gminy Janowiec** odbędzie się również spotkanie.

Wnioski, zastrzeżenia, uwagi zgłoszone po terminie nie podlegają rozpatrzeniu.

BIP UG Janowiec

Gminny Program Rewitalizacji dla Gminy Janowiec na lata 2026-2035

Zgodnie z art. 17. ust. 2 pkt 4. oraz art. 7. ust. 3 ustawy z dnia 9 października 2015 r. o rewitalizacji (Dz.U. 2024 poz. 278), a także art. 54 ust. 2, w związku z art. 39 ustawy z dnia 3 października 2008 r. o udostępnianiu informacji o środowisku i jego ochronie, udziale społeczeństwa w ochronie środowiska oraz o ocenach oddziaływa-

nia na środowisko (Dz.U. 2024 poz. 1112 ze zm.), Wójt Gminy Janowiec informuje o opracowaniu i wyłożeniu do publicznego wglądu projektu Gminnego Programu Rewitalizacji dla Gminy Janowiec na lata 2026-2035 wraz z prognozą oddziaływania na środowisko oraz projektu uchwały Rady Gminy Janowiec w sprawie określenia zasad wyznaczania składu oraz zasad działania Komitetu Rewitalizacji Gminy Janowiec.

Termin konsultacji w formie wyłożenia o wglądu publicznego: **13.03.2026 r. – 17.04.2026 r.** Konsultacje będą prowadzone w następujących formach:

- Zbieranie uwag w postaci papierowej i elektronicznej na zamieszczonym w Biuletynie Informacji Publicznej formularzu. Uwagi na formularzu mogą być składane w Urzędzie Gminy Janowiec, ul. Radomska 2, 24-123 Janowiec, od poniedziałku do piątku w godzinach pracy Urzędu oraz mogą być przesyłane na adres e-mail: gmina@janowiec.pl
- Zbieranie uwag ustnych w Urzędzie Gminy Janowiec, od poniedziałku do piątku w godzinach pracy Urzędu.
- Spotkanie, które odbędzie w dniu 09.04.2026 r. o godz. 13.00 w Urzędzie Gminy Janowiec.
- Konsultacjom społecznym podlega:
- Projekt Gminnego Programu Rewitalizacji dla Gminy Janowiec na lata 2026-2035,
- Prognoza oddziaływania na środowisko dla projektu Gminnego Programu Rewitalizacji dla Gminy Janowiec na lata 2026-2035,
- Projekt uchwały Rady Gminy Janowiec w sprawie określenia zasad wyznaczania składu oraz zasad działania Komitetu Rewitalizacji Gminy Janowiec.

Uwagi zgłoszone po terminie konsultacji nie podlegają rozpatrzeniu.

Mapa z kierunkami zmian do GPR: <https://drive.google.com/drive/folders/1VOovqMz3jz5tRTBSd9NjB3SJ0cr9F4oc?usp=sharing>

UG Janowiec

Punkt informacyjny Wojsk Obrony Terytorialnej w Janowcu

Mobilny Zespół Rekrutacyjny 22 Batalionu Lekkiej Piechoty w Dęblinie zorganizował w dniu 12 lutego 2026 r. w godzinach 9.00 – 12.30 w Urzędzie Gminy Janowiec punkt informacyjny WOT. W tym dniu na zainteresowanych czekał rekruter, od którego można było uzyskać szczegółowe informacje o warunkach służby, wymaga-

ŻYJ TAK, BY ZAWSZE BYĆ GOTOWYM

ZOSTAŃ ŻOŁNIERZEM WOJSK OBRONY TERYTORIALNEJ BEZ REZYGNACJI Z OBECNEJ PRACY

PNIJ SIĘ PO SZCZĘBLACH KARIERY WOJSKOWEJ

- Awans na wyższy stopień wojskowy
- Odkryj w sobie przywódcę. Zostań podoficerem dzięki kursom SONDA
- Dołącz do grona oficerów WOT dzięki szkoleniom AGRYKOLA

BUDUJ Z NAMI SWOJĄ PRZYSZŁOŚĆ

- Rozpocznij służbę w nowoczesnej formacji
- Wzbogać swoje CV
- Poszerz horyzonty
- Nawiąż nowe znajomości

Znajdź swojego rekrutera na:
www.rekruterzy.terytorials.wp.mil.pl

niach i zasadach naboru do Wojsk Obrony Terytorialnej.
UG Janowiec



KSeF dla rolników, KGW i OSP

W centrum Innowacyjno-Szkoleniowym LODR w Końskowoli, w dniu 29 stycznia 2026 r. odbyło się szkolenie „Cyfrowe faktury w Twojej działalności. KSeF dla rolników, KGW i OSP”. W ramach spotkania przewidziano praktyczne informacje o Krajowym Systemie e-Faktur przekazane przez pracowników Urzędu Skarbowego oraz ofertę LODR w Końskowoli, dotyczącą rozliczania podatku VAT w rolnictwie.

BIP UG Janowiec



Wspólne standardy usług edukacyjnych

W ramach projektu „Wdrożenie wspólnych standardów usług edukacyjnych poprzez realizację programów rozwojowych w szkołach Gminy Miasto Puławy i Gminy Janowiec wchodzących w skład MOF Miasta Puławy”, Numer projektu: FELU.10.05-IZ.00-0001/25, w styczniu 2026 roku Zespole Szkół w Janowcu kontynuowane były zajęcia z zakresu Logorytmiki.

Celem zajęć było wspieranie rozwoju mowy, koordynacji słuchowo-ruchowej, orientacji w schemacie ciała oraz rozwijanie poczucia rytmu i koncentracji uwagi. Zajęcia miały formę aktywną i angażującą, dostosowaną do indywidualnych możliwości rozwojowych dzieci. Dzieci wykonywały ćwiczenia ruchowe połączone z rytmem i muzyką, ćwiczenia rytmiczne, słuchowe oraz oddechowe i fonacyjne. Zajęcia prowadzone były w formie zabawowej, z wykorzystaniem piosenek, rymowanek, instrumentów oraz innych rekwizytów.

Podejmowane aktywności dały dzieciom możliwość wyrażania przeżyć i uczuć poprzez zabawy słowne i mu-

zyczno-ruchowe. Zajęcia logorytmiczne pozytywnie wpłynęły na ogólny rozwój dzieci, sprzyjając harmonijnemu łączeniu aktywności ruchowej, muzycznej i językowej.

W okresie 01.11.2025 r. - 31.12.2025 r. prowadzone były m.in.: wsparcie w zakresie pomocy psychologiczno-pedagogicznej, zajęcia rozwijające zainteresowania, zajęcia rozwijające kompetencje społeczno-emocjonalne.

#FunduszeEuropejskie

#FunduszeUE .

UG Janowiec



„Oddając krew - darujesz życie”



- to hasło towarzyszy działaniom Polskiego Czerwonego Krzyża od ponad 50 lat - od czasu, gdy PCK zajął się organizacją i propagowaniem honorowego krwiodawstwa oraz uświadamianiem znaczenia krwi w ratowaniu życia i zdrowia ludzkiego.

Decyzja o oddaniu krwi, staniu się krwiodawcą, to początek drogi do zyskania ogromnej satysfakcji, wypływającej ze świadomości, że być może Twoja krew uratuje życie innego człowieka.

Jeśli jesteś już pełnoletni, a nie przekroczyłeś 65-ego roku życia, ważysz 50 kg lub więcej, Twoje samopoczucie nie budzi niepokoju, masz dobrą wolę pomagać innym ludziom, to zgłoś się do najbliższej placówki publicznej służby krwi.

amjan



**Kupując książki Towarzystwa Przyjaciół Janowca
- wspierasz jego działalność.**

Gazeta Janowiecka - Pismo Towarzystwa Przyjaciół Janowca nad Wisłą
Redakcja: Leszek Kwasek - redaktor naczelny, Filip Jaroszyński,
Andrzej Madej - sekretarz redakcji

Adres Redakcji: Lubelska 9, 24 - 123 Janowiec
Konto TPJ: BS Kazimierz Dolny 21 8731 0001 0103 3822 2001 0013
<http://www.tpj.janowiec.pl> e-mail: tpj@man.pulawy.pl